

Análisis del mercado laboral en Aragón en 2022.

Perspectivas para 2023.

UGT  **Aragón**

Zaragoza, 21 de febrero de 2023

ÍNDICE

1 El empleo en Aragón
en 2022.
Una nueva crisis.

13 La ocupación

28 Los salarios

5 Visión general

19 El paro

36 CONCLUSIONES

8 Actividad e
inactividad

23 La contratación

ANEXOS

EL EMPLEO EN ARAGÓN EN 2022. Una nueva crisis.

La economía aragonesa, como la española, la europea y la mundial, lleva enlazando en los últimos años crisis sucesivas. Sin que los trabajadores hubieran superado plenamente la crisis financiera de 2008 (en empleo, salarios y condiciones de trabajo), 2020 fue el año de la pandemia, 2021 el de la crisis de suministros ligada a la propia pandemia y a la reactivación del comercio mundial, y 2022 nos ha traído una nueva convulsión, trágica y con consecuencias económicas negativas: la irrupción de la guerra en Europa por la invasión rusa de Ucrania.

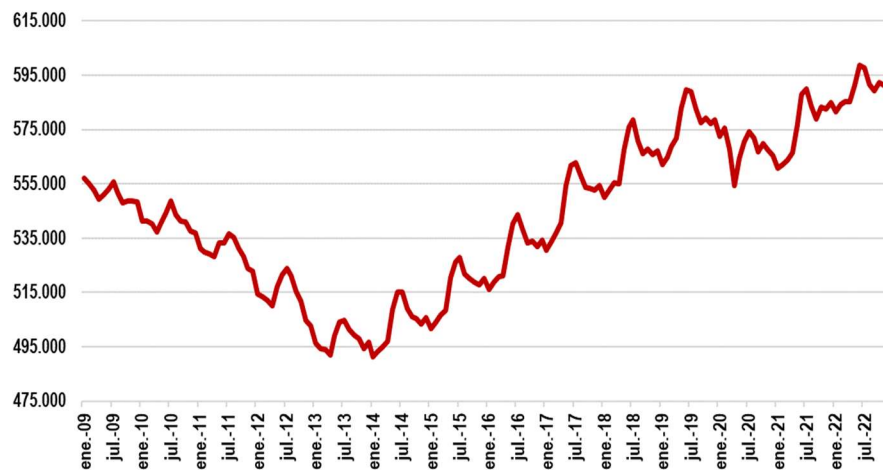
La guerra vino a agravar además un problema que ya se había iniciado en 2021 pero que se agudizó en 2022, tanto en el conjunto de las economías como en Europa y España en particular; la inflación. Si bien el crecimiento de precios tenía su origen en la reactivación del comercio, la guerra supuso un incremento adicional de los precios energéticos y de materias primas.

En ese contexto, se oscurecieron las previsiones económicas y volvió a asomar el espectro neoliberal que había desaparecido con la pandemia, cuando hubo que poner en marcha políticas expansivas para preservar empresas y empleo. Sin embargo, España ha sorteado con relativa solvencia esta crisis y tanto la economía como el empleo han mostrado fortaleza, a pesar de que poco a poco se ha ido notando una ralentización del crecimiento que, no obstante, y según las previsiones de los organismos internacionales, no se prevé que llegue a traducirse en una contracción de la economía.

El otro factor sustancial, por lo que se refiere al empleo, que hay que tener en cuenta en 2022, es la reforma laboral firmada a finales de 2021 y que ha tenido sus efectos en 2022. Sin duda, la reforma laboral ha venido a mejorar la calidad del empleo y a ello hay que añadir otras medidas laborales, sobre todo el incremento acumulado del SMI en los últimos años, que han permitido una dignificación del empleo que, por lo demás, tiene todavía largo recorrido.

Desde el sindicato seguimos analizando el empleo utilizando como hitos las grandes crisis de los últimos años, que sirven no solo para comparar magnitudes, sino también para analizar las consecuencias de las políticas practicadas. Seguimos constatando que la crisis financiera fue pagada por los trabajadores, que aún no han recuperado lo perdido, y que las crisis recientes, merced a las políticas proactivas puestas en marcha, han permitido repartir mejor las cargas, aunque todavía haya resistencias. Por ello haremos comparaciones que nos permitan tener perspectiva sobre un periodo que ya se alarga hasta los quince años, y que por tanto se acerca a una dimensión generacional.

AFILIACIONES A LA SEGURIDAD SOCIAL. ARAGÓN. (2009-2022)



Fuente: INSS

En conjunto, y medido en afiliaciones a la seguridad social, el empleo en Aragón, pese a todos los nubarrones que se ha cernido sobre la economía, ha crecido en 7.027 puestos de trabajo, lo que supone un crecimiento interanual del 1,20%, justo la mitad del español, que fue del 2,40%. En este sentido hay que destacar que la propia composición de nuestro sistema productivo, con un mayor peso de la industria y menor de los servicios, que en 2022 han tirado en el conjunto de la economía nacional del empleo.

INCREMENTO INTERANUAL AFILIACIONES A LA SEGURIDAD SOCIAL. (Evolución 2010-2022)



Una visión general de las cuentas de nuestra comunidad autónoma, no muy distintas de las del conjunto del país, indican que la crisis de 2008 fue gestionada de tal manera que fueron las empresas las que salieron menos perjudicadas, frente a los trabajadores, que aún no han recuperado lo perdido. La política de devaluación salarial permitió que los excedentes empresariales recuperaran en 2016 los niveles previos a la crisis, mientras que la remuneración de los asalariados no lo hizo hasta 2019.

Por otra parte, la crisis covid, gracias a las políticas adoptadas, tuvo mayor impacto en los excedentes empresariales que, por lo demás, han rebotado con mayor fuerza. El resultado es que con cifras estimadas de 2021 los excedentes empresariales se han recuperado mejor que el conjunto de la economía respecto a 2008 (más de nueve puntos y medio respecto a las cifras previas a la crisis financiera), mientras que la remuneración de los asalariados se queda en la tercera parte.

El empleo, lo que más nos interesa en este informe, queda muy por debajo de los niveles de 2008.

PRINCIPALES MAGNITUDES DEL PIB DE ARAGÓN DESDE 2008

	2008	2009	2010	2011	2012	2013	2014	2015	2016	2017	2018	2019	2020 (P)	2021 (A)
Producto Interior Bruto a precios de mercado *	35.141.063	33.564.425	33.828.995	33.368.344	31.963.049	32.082.809	32.289.054	32.876.311	34.210.384	35.640.507	36.867.512	38.049.621	35.463.884	37.964.347
Remuneración de los asalariados *	16.907.299	16.285.853	16.123.229	15.647.350	14.637.311	14.201.039	14.220.083	14.621.664	14.947.971	15.610.978	16.267.052	17.114.124	16.603.604	17.389.128
Excedente de explotación bruto *	15.478.673	15.166.818	14.954.877	15.100.995	14.760.260	15.117.930	15.184.392	15.230.554	16.083.947	16.706.960	17.070.070	17.398.357	15.964.934	16.978.751
Empleo total **	658,1	614,7	601,5	583,6	564,3	549,4	550,1	560,0	574,6	592,0	603,2	619,3	599,2	606,2
Horas trabajadas ***	1.135.855,3	1.063.787,1	1.036.457,9	1.008.025,6	962.443,9	935.365,7	937.675,8	953.497,8	979.603,6	1.007.328,6	1.023.187,2	1.036.441,4	938.918,1	1.000.101,1

- * Miles de euros.
- ** Miles de personas.
- *** Miles de horas.

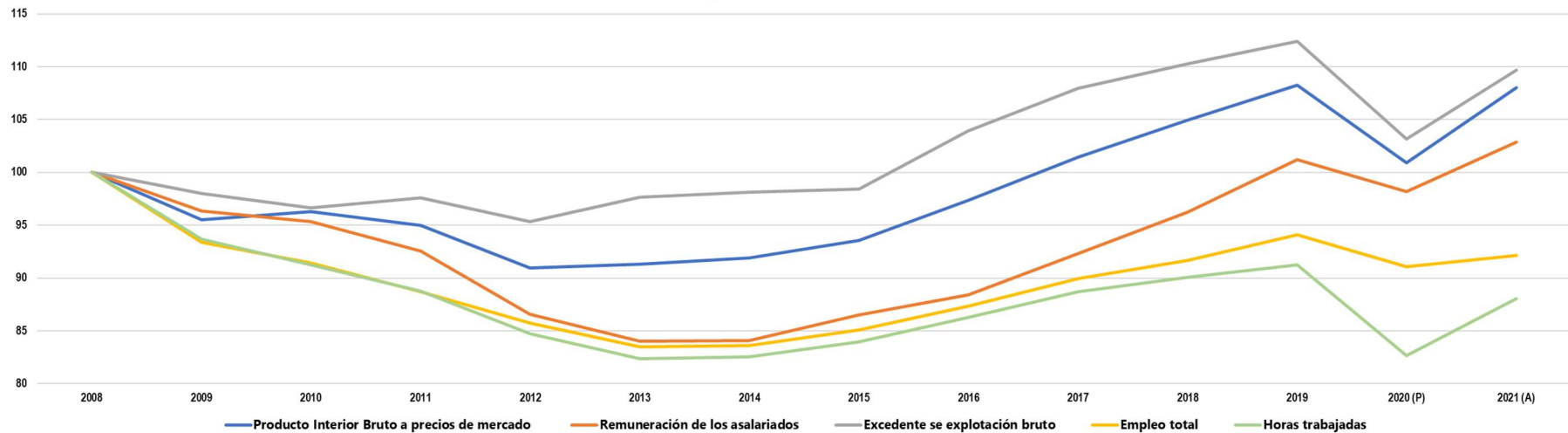
- (P) Estimación provisional
- (A) Avance de estimación

Fuente: INE.

EVOLUCIÓN DE LAS PRINCIPALES MAGNITUDES CON BASE EN 2008

	2008	2009	2010	2011	2012	2013	2014	2015	2016	2017	2018	2019	2020 (P)	2021 (A)
Producto Interior Bruto a precios de mercado	100	95,51	96,27	94,96	90,96	91,30	91,88	93,56	97,35	101,42	104,91	108,28	100,92	108,03
Remuneración de los asalariados	100	96,32	95,36	92,55	86,57	83,99	84,11	86,48	88,41	92,33	96,21	101,22	98,20	102,85
Excedente se explotación bruto	100	97,99	96,62	97,56	95,36	97,67	98,10	98,40	103,91	107,94	110,28	112,40	103,14	109,69
Empleo total	100	93,41	91,40	88,68	85,75	83,48	83,59	85,09	87,31	89,96	91,66	94,10	91,05	92,11
Horas trabajadas	100	93,66	91,25	88,75	84,73	82,35	82,55	83,95	86,24	88,68	90,08	91,25	82,66	88,05

EVOLUCIÓN DE MAGNITUDES
(Base 2008=100)



Fuente: INE.

VISIÓN GENERAL

El análisis del mercado de trabajo que vamos a realizar se basa en cifras de la encuesta de población del INE y en estadísticas de afiliación a la Seguridad Social. Vamos a comparar los datos previos a la crisis financiera de 2008, los previos a la pandemia de covid19, los relativos al último trimestre de 2021 y los del último trimestre de 2022. Con ello pretendemos dar una visión general y amplia de la reacción de nuestro mercado de trabajo a las sucesivas crisis.

Hay que advertir previamente que desde la crisis del covid19 las cifras de la EPA difieren en cuanto a ocupación de las de la afiliación a la seguridad social, por lo que utilizaremos estas últimas (más seguras, por ser un registro frente a una encuesta) para analizar la ocupación en general.

Una radiografía general de nuestro mercado de trabajo es que no ha recuperado los niveles previos a la crisis financiera y que en general perdemos activos, hay más inactivos, perdemos ocupación y ganamos paro. Yendo al detalle de la segmentación por sexo, veremos que la tendencia general es la menor participación del hombre en el mercado de trabajo, tanto en actividad como en ocupación, y una incorporación creciente de las mujeres. Esa tendencia, sin embargo, se ha revertido en 2022, según los datos de la EPA.

ARAGÓN. POBLACIÓN DE 16 AÑOS O MÁS Y RELACIÓN CON LA ACTIVIDAD (Miles de personas)

Territorialmente 2022 ha sido negativo para Huesca y Teruel, tanto en actividad como en ocupación, y positivo para Zaragoza. En el largo plazo el comportamiento es negativo en las tres provincias (no se han recuperado de la crisis de 2008), pero es Teruel, en términos generales, la que muestra un menor dinamismo.

		IV Trim. 2008	IV Trim. 2019	IV Trim. 2021	IV Trim. 2022	ANUAL		COVID		CRISIS FINANCIERA	
						Abs.	Rel.	Abs.	Rel.	Abs.	Rel.
Hombres	Activos	381,2	353,9	340,2	342,8	2,6	0,76	-11,1	-3,14	-38,4	-10,07
	Inactivos	176,1	189,2	199,6	196,3	-3,3	-1,65	7,1	3,75	20,2	11,47
	Ocupados	365,3	323,2	312,4	317,1	4,7	1,50	-6,1	-1,89	-48,2	-13,19
	Parados	15,9	30,8	27,8	25,6	-2,2	-7,91	-5,2	-16,88	9,7	61,01
	Total	557,3	543,1	539,8	539	-0,8	-0,15	-4,1	-0,75	-18,3	-3,28
Mujeres	Activos	284,2	302,5	307,2	301,9	-5,3	-1,73	-0,6	-0,20	17,7	6,23
	Inactivos	275,5	261,2	253,3	262,8	9,5	3,75	1,6	0,61	-12,7	-4,61
	Ocupados	266	268,1	276,6	266,9	-9,7	-3,51	-1,2	-0,45	0,9	0,34
	Parados	18,2	34,4	30,6	35	4,4	14,38	0,6	1,74	16,8	92,31
	Total	559,8	563,7	560,4	564,7	4,3	0,77	1,0	0,18	4,9	0,88
TOTAL	Activos	665,4	656,4	647,4	644,7	-2,7	-0,42	-11,7	-1,78	-20,7	-3,11
	Inactivos	451,6	450,4	452,9	459,1	6,2	1,37	8,7	1,93	7,5	1,66
	Ocupados	631,3	591,3	589	584	-5	-0,85	-7,3	-1,23	-47,3	-7,49
	Parados	34,1	65,2	58,4	60,6	2,2	3,77	-4,6	-7,06	26,5	77,71
	Total	1.117,1	1.106,8	1.100,2	1.103,7	3,5	0,32	-3,1	-0,28	-13,4	-1,20

Fuente: INE.

El año 2022, hay que repetirlo, ha sido negativo para las mujeres en lo que al empleo se refiere. La tendencia histórica de cierre de brechas, tanto en actividad como en ocupación se ha frenado y el año ha sido de repunte.

EVOLUCIÓN BRECHAS ENTRE HOMBRES Y MUJERES (Relación con la actividad)

Las brechas, que se habían ido cerrando, se han reabierto en 2022, siendo la del paro la más preocupante.

	IV Trim. 2008	IV Trim. 2019	IV Trim. 2021	IV Trim. 2022
Hombres	49,89	49,07	49,06	48,84
Mujeres	50,11	50,93	50,94	51,16
POBLACIÓN	0,22	1,86	1,87	2,33
Hombres	57,29	53,92	52,55	53,17
Mujeres	42,71	46,08	47,45	46,83
ACTIVOS	-14,58	-7,83	-5,10	-6,34
Hombres	38,99	42,01	44,07	42,76
Mujeres	61,01	57,99	55,93	57,24
INACTIVOS	22,01	15,99	11,86	14,48
Hombres	57,86	54,66	53,04	54,30
Mujeres	42,14	45,34	46,96	45,70
OCUPADOS	-15,73	-9,32	-6,08	-8,60
Hombres	46,63	47,24	47,60	42,24
Mujeres	53,37	52,76	52,40	57,76
PARADOS	6,74	5,52	4,79	15,51

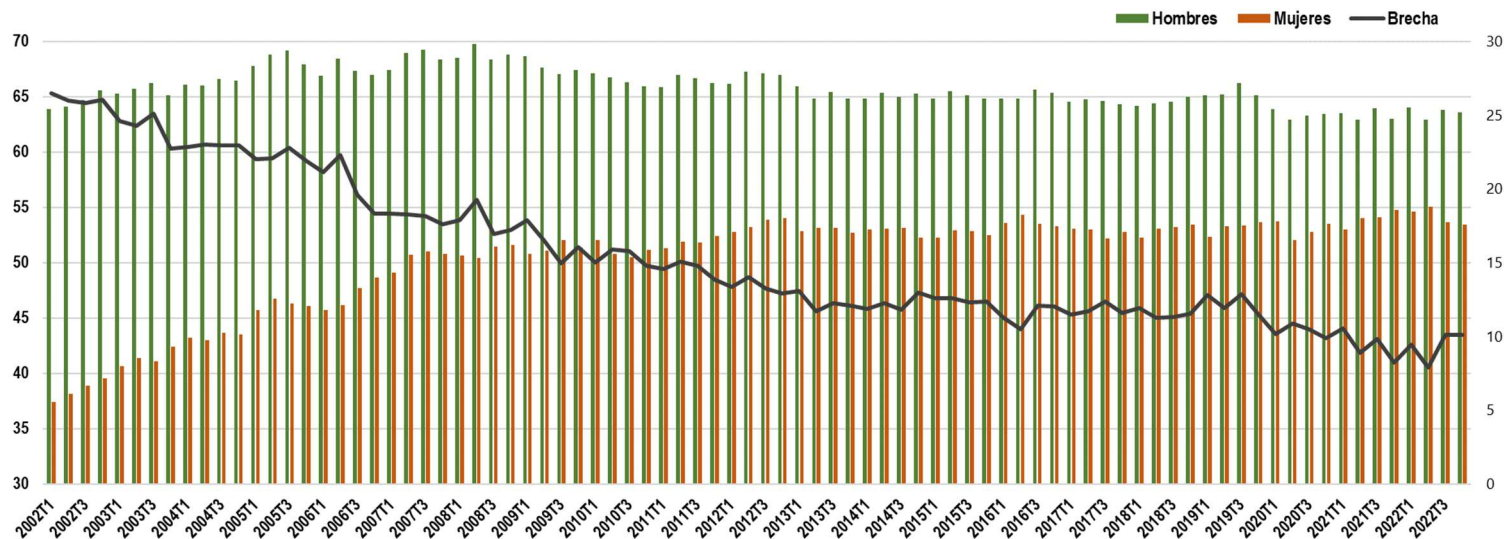
Fuente: INE.

ACTIVIDAD E INACTIVIDAD

De entre todas las cifras, la que me mejor indica la incorporación de la mujer al mundo del trabajo es la tasa de actividad, que nos indica la proporción de personas, en este caso mujeres, mayores de dieciséis años que están en disposición de trabajar. Si al inicio de la serie histórica (hace 20 años) esa tasa alcanzaba solo al 37,4% de

las mujeres, con una diferencia de casi 27 puntos con los hombres, en 2022 esa tasa alcanzó su máximo del 55%, y a final de año se ha reducido al 53,5%. La brecha con los hombres se ha cerrado hasta los diez puntos, pero debe seguir cerrándose.

EVOLUCIÓN TASA DE ACTIVIDAD POR SEXO (2002-2022)



Fuente: INE.

El número de activos en la comunidad autónoma ha venido cayendo paulatinamente desde la crisis financiera de 2008, con dos características que marcan nuestro mercado de trabajo: por una parte

se produce una pérdida de actividad, pero por otra esa pérdida se produce en los grupos de edad más jóvenes, con lo que se da además un envejecimiento de nuestra fuerza de trabajo.

ACTIVOS POR SEXO Y EDAD

Casi cien mil activos se han ganado desde 2008 en los grupos de edad de mayores de 45 años, y casi otros tantos se han perdido en los tramos anteriores. Eso ocurre además, sobre todo, entre los varones, con treinta y ocho mil activos menos, que no han sido compensados por las dieciocho mil activas que se han sumado. En el último año, como hemos visto, esa situación se ha corregido levemente, con un ligero aumento de activos y una pérdida de activas.

Aparte del negativo envejecimiento de nuestra población activa, y de su positiva feminización, otra característica de nuestra fuerza de trabajo es su baja cualificación. Más de un tercio de los hombres menores de cincuenta años (excluimos a los más jóvenes y los más mayores, con índices todavía mayores), tienen estudios iguales o inferiores a la etapa obligatoria de la enseñanza secundaria. Hay

en esto una diferencia favorable a las mujeres que, en las mismas franjas de edad tienen una diferencia de más de diez puntos con los hombres, siendo especialmente notable entre las mujeres de veinticinco a cuarenta años.

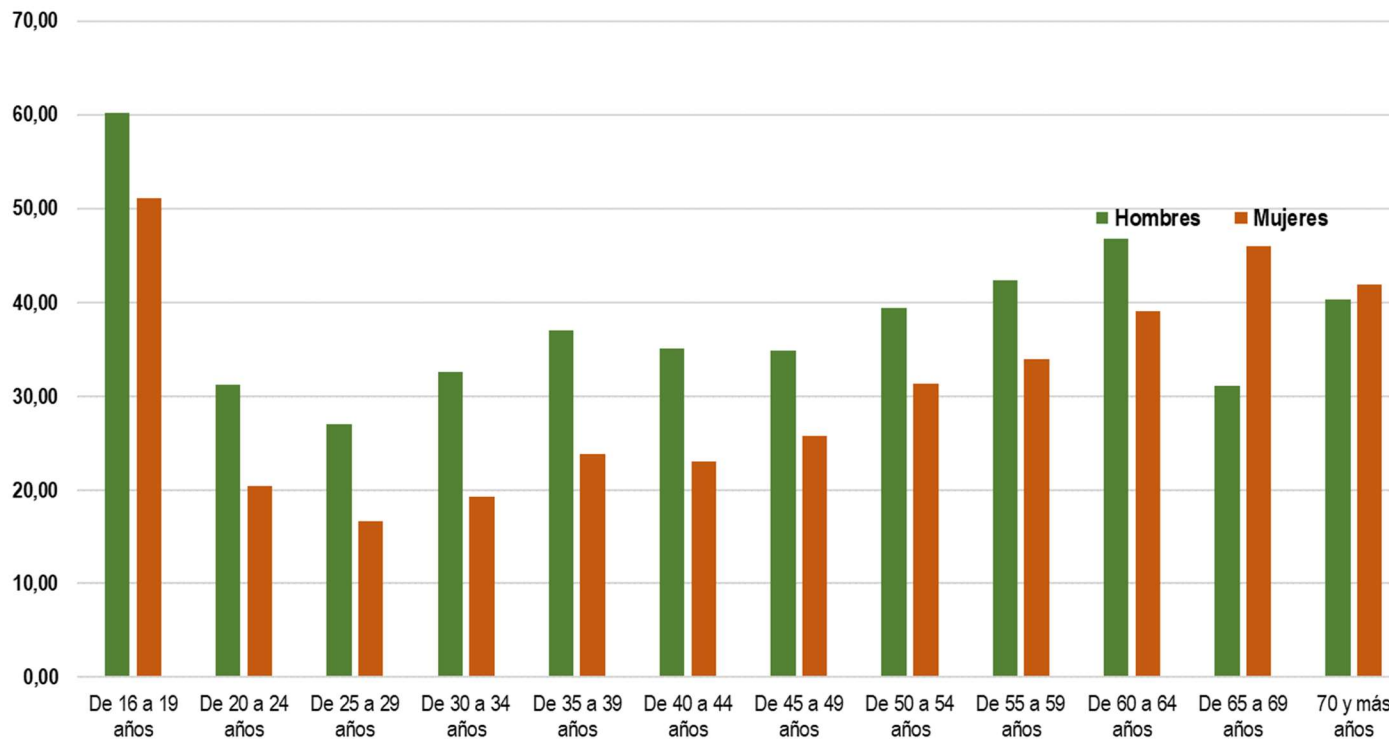
					ANUAL		COVID		CRISIS FINANCIERA	
	IV Trim. 2008	IV Trim. 2019	IV Trim. 2021	IV Trim. 2022	Abs.	Rel.	Abs.	Rel.	Abs.	Rel.
De 16 a 19 años	12,9	7,8	6,6	8,7	2,1	31,82	0,9	11,54	-4,2	-32,56
De 20 a 24 años	48,1	35	35,4	31,3	-4,1	-11,58	-3,7	-10,57	-16,8	-34,93
De 25 a 34 años	194,6	124,9	118,4	116,8	-1,6	-1,35	-8,1	-6,49	-77,8	-39,98
De 35 a 44 años	188,7	180,9	166,7	160,3	-6,4	-3,84	-20,6	-11,39	-28,4	-15,05
De 45 a 54 años	144,8	182,2	188,7	186,8	-1,9	-1,01	4,6	2,52	42	29,01
55 y más años	76,4	125,7	131,5	140,7	9,2	7,00	15	11,93	64,3	84,16
TOTAL	665,4	656,4	647,4	644,6	-2,8	-0,43	-11,8	-1,80	-20,8	-3,13
De 16 a 19 años	7,9	5,5	4,8	5,6	0,8	16,67	0,1	1,82	-2,3	-29,11
De 20 a 24 años	27,6	20,5	20	19,1	-0,9	-4,50	-1,4	-6,83	-8,5	-30,80
De 25 a 34 años	106,5	66,1	61,2	62,8	1,6	2,61	-3,3	-4,99	-43,7	-41,03
De 35 a 44 años	106,5	95,5	86,2	82,9	-3,3	-3,83	-12,6	-13,19	-23,6	-22,16
De 45 a 54 años	84,4	97,1	100,5	98,4	-2,1	-2,09	1,3	1,34	14	16,59
55 y más años	48,3	69,3	67,5	74	6,5	9,63	4,7	6,78	25,7	53,21
Hombres	381,2	353,9	340,2	342,8	2,6	0,76	-11,1	-3,14	-38,4	-10,07
De 16 a 19 años	5,1	2,3	1,8	3	1,2	66,67	0,7	30,43	-2,1	-41,18
De 20 a 24 años	20,5	14,5	15,4	12,3	-3,1	-20,13	-2,2	-15,17	-8,2	-40,00
De 25 a 34 años	88	58,8	57,2	54	-3,2	-5,59	-4,8	-8,16	-34	-38,64
De 35 a 44 años	82,2	85,5	80,6	77,4	-3,2	-3,97	-8,1	-9,47	-4,8	-5,84
De 45 a 54 años	60,4	85,1	88,2	88,4	0,2	0,23	3,3	3,88	28	46,36
55 y más años	28,1	56,4	64	66,8	2,8	4,38	10,4	18,44	38,7	137,72
Mujeres	284,2	302,5	307,2	301,9	-5,3	-1,73	-0,6	-0,20	17,7	6,23

Fuente: INE

ESPAÑA. CUALIFICACIÓN DE LOS ACTIVOS

(Proporción de activos con formación igual o inferior a la primera etapa de la enseñanza secundaria, por sexo y tramo de edad)

La incorporación de la mujer al mercado de trabajo se ha traducido en una menor cantidad de inactivas si nos fijamos en un periodo largo de



tiempo. Desde la crisis financiera hay casi trece mil inactivas menos en la comunidad autónoma, aunque hay también veinte mil inactivos más. En el último año, sin embargo, se ha revertido la tendencia, ha aumentado el número de inactivas y ha disminuido el de inactivos.

Fuente: INE.

INACTIVOS POR SEXO Y EDAD

Esa mayor inactividad de las mujeres se ha traducido en un mayor número de ellas que están cursando estudios, y en un mayor número de jubiladas o incapacitadas permanentes, situaciones que se derivan de la actividad laboral. Sigue disminuyendo, sin embargo, el número de mujeres que se declaran inactivas por dedicarse a las labores del hogar. Esa situación se ha reducido en 49.000 mujeres (-38.7%), desde la crisis financiera, pero a pesar de ello todavía se encuentran en ella más de setenta y siete mil mujeres frente a menos de seis mil hombres.

					ANUAL		COVID		CRISIS FINANCIERA	
	IV Trim. 2008	IV Trim. 2019	IV Trim. 2021	IV Trim. 2022	Abs.	Rel.	Abs.	Rel.	Abs.	Rel.
De 16 a 19 años	36,4	43,2	48,3	47,1	-1,2	-2,48	3,9	9,03	10,7	29,40
De 20 a 24 años	27,2	27,1	28,1	33,7	5,6	19,93	6,6	24,35	6,5	23,90
De 25 a 34 años	15,4	13,8	14,6	16,8	2,2	15,07	3	21,74	1,4	9,09
De 35 a 44 años	21,5	14,2	12,7	12,9	0,2	1,57	-1,3	-9,15	-8,6	-40,00
De 45 a 54 años	35,1	24,9	19	21,8	2,8	14,74	-3,1	-12,45	-13,3	-37,89
De 55 a 64 años	71,2	61,1	60,6	55,3	-5,3	-8,75	-5,8	-9,49	-15,9	-22,33
65 y más años	244,9	266,1	269,5	271,5	2	0,74	5,4	2,03	26,6	10,86
TOTAL	451,6	450,4	452,8	459,1	6,3	1,39	8,7	1,93	7,5	1,66
De 16 a 19 años	17,6	21	24,4	22,7	-1,7	-6,97	1,7	8,10	5,1	28,98
De 20 a 24 años	11,3	11,1	12,5	14,4	1,9	15,20	3,3	29,73	3,1	27,43
De 25 a 34 años	4,5	3,5	5,9	4,7	-1,2	-20,34	1,2	34,29	0,2	4,44
De 35 a 44 años	3,8	3,5	3,8	3,2	-0,6	-15,79	-0,3	-8,57	-0,6	-15,79
De 45 a 54 años	7,4	8,4	4,8	7,1	2,3	47,92	-1,3	-15,48	-0,3	-4,05
De 55 a 64 años	25,2	24,3	29	23,3	-5,7	-19,66	-1	-4,12	-1,9	-7,54
65 y más años	106,4	117,4	119	120,9	1,9	1,60	3,5	2,98	14,5	13,63
Hombres	176,1	189,2	199,6	196,3	-3,3	-1,65	7,1	3,75	20,2	11,47
De 16 a 19 años	18,8	22,2	23,9	24,4	0,5	2,09	2,2	9,91	5,6	29,79
De 20 a 24 años	15,9	16	15,5	19,3	3,8	24,52	3,3	20,63	3,4	21,38
De 25 a 34 años	11	10,2	8,7	12,1	3,4	39,08	1,9	18,63	1,1	10,00
De 35 a 44 años	17,7	10,7	8,9	9,6	0,7	7,87	-1,1	-10,28	-8,1	-45,76
De 45 a 54 años	27,7	16,5	14,2	14,7	0,5	3,52	-1,8	-10,91	-13	-46,93
De 55 a 64 años	46	36,8	31,6	32	0,4	1,27	-4,8	-13,04	-14	-30,43
65 y más años	138,5	148,8	150,5	150,7	0,2	0,13	1,9	1,28	12,2	8,81
Mujeres	275,5	261,2	253,3	262,8	9,5	3,75	1,6	0,61	-12,7	-4,61

Fuente: INE.

INACTIVOS POR CAUSA DE INACTIVIDAD

	IV Trim. 2008	IV Trim. 2019	IV Trim. 2021	IV Trim. 2022	ANUAL		COVID		CRISIS FINANCIERA	
					Abs.	Rel.	Abs.	Rel.	Abs.	Rel.
Estudiante	62,9	68,4	85,5	90,2	4,7	5,50	21,8	31,87	27,3	43,40
Incapacitado permanente	27,9	33,1	19,2	22	2,8	14,58	-11,1	-33,53	-5,9	-21,15
Jubilado	173,2	194,7	204,1	207	2,9	1,42	12,3	6,32	33,8	19,52
Labores del hogar	131,1	102,7	88,9	83,4	-5,5	-6,19	-19,3	-18,79	-47,7	-36,38
Otra	6,2	4,4	5,6	8,8	3,2	57,14	4,4	100,00	2,6	41,94
Percibiendo una pensión distinta de la de jubilación	50,4	47,1	49,6	47,7	-1,9	-3,83	0,6	1,27	-2,7	-5,36
TOTAL	451,6	450,4	452,8	459,1	6,3	1,39	8,7	1,93	7,5	1,66
Estudiante	29	31,6	40,9	39,4	-1,5	-3,67	7,8	24,68	10,4	35,86
Incapacitado permanente	10,8	13,5	11,2	10,1	-1,1	-9,82	-3,4	-25,19	-0,7	-6,48
Jubilado	125,5	128,4	132,2	132	-0,2	-0,15	3,6	2,80	6,5	5,18
Labores del hogar	4,5	9,2	7,1	5,8	-1,3	-18,31	-3,4	-36,96	1,3	28,89
Otra	3,7	2,5	3,1	5,2	2,1	67,74	2,7	108,00	1,5	40,54
Percibiendo una pensión distinta de la de jubilación	2,5	4,1	5,1	3,7	-1,4	-27,45	-0,4	-9,76	1,2	48,00
Hombres	176,1	189,2	199,6	196,3	-3,30	-1,65	7,1	3,75	20,2	11,47
Estudiante	33,9	36,8	44,6	50,8	6,2	13,90	14	38,04	16,9	49,85
Incapacitado permanente	17	19,6	8	11,9	3,9	48,75	-7,7	-39,29	-5,1	-30,00
Jubilado	47,7	66,3	72	74,9	2,9	4,03	8,6	12,97	27,2	57,02
Labores del hogar	126,6	93,5	81,8	77,6	-4,2	-5,13	-15,9	-17,01	-49	-38,70
Otra	2,5	1,9	2,5	3,6	1,1	44,00	1,7	89,47	1,1	44,00
Percibiendo una pensión distinta de la de jubilación	47,8	43	44,4	44	-0,4	-0,90	1	2,33	-3,8	-7,95
Mujeres	275,5	261,2	253,3	262,8	9,5	3,75	1,6	0,61	-12,7	-4,61

Fuente: INE.

LA OCUPACIÓN

Aunque los datos de la EPA muestran una caída de la ocupación en el año 2022, los datos de afiliación a la seguridad social indican lo contrario, con un aumento de las afiliaciones que en el conjunto de Aragón ha sido de 7.027, lo que ha supuesto un incremento relativo

del 1,2%. De ese incremento de afiliaciones dos de cada tres son de mujeres y se pierde empleo en las franjas de edad entre los veinticinco y los cuarenta y cuatro años. **(Ver Anexos)**

EVOLUCIÓN AFILIACIONES A LA SEGURIDAD SOCIAL EN ARAGÓN (Por sexo y tramos de edad)

	dic.-21	dic.-22	Abs.	Rel.
Entre 16 y 19 años	4.202	4.848	646	15,37
Entre 20 y 24 años	28.505	29.849	1.344	4,71
Entre 25 y 29 años	47.182	47.602	420	0,89
Entre 30 y 34 años	55.007	54.998	-9	-0,02
Entre 35 y 39 años	66.021	64.337	-1.684	-2,55
Entre 40 y 44 años	84.501	81.793	-2.708	-3,20
Entre 45 y 49 años	90.552	92.190	1.637	1,81
Entre 50 y 54 años	81.929	83.840	1.911	2,33
Entre 55 y 59 años	70.919	72.932	2.013	2,84
Entre 60 y 64 años	47.694	50.048	2.355	4,94
Más de 64 años	8.349	9.450	1.102	13,20
TODOS	584.861	591.888	7.027	1,20

Fuente: INSS.

	dic-21	dic.-22	Abs.	Rel.
Entre 16 y 19 años	2.518	2.825	307	12,20
Entre 20 y 24 años	16.873	17.594	721	4,28
Entre 25 y 29 años	25.250	25.644	394	1,56
Entre 30 y 34 años	29.069	28.966	-103	-0,35
Entre 35 y 39 años	35.293	34.178	-1.115	-3,16
Entre 40 y 44 años	45.449	43.603	-1.846	-4,06
Entre 45 y 49 años	48.800	49.364	564	1,16
Entre 50 y 54 años	43.599	44.588	990	2,27
Entre 55 y 59 años	38.455	39.209	753	1,96
Entre 60 y 64 años	25.563	26.678	1.114	4,36
Más de 64 años	4.621	5.078	457	9,90
Hombres	315.491	317.728	2.237	0,71

Fuente: INSS.

	dic-21	dic.-22	Abs.	Rel.
Entre 16 y 19 años	1.684	2.023	339	20,11
Entre 20 y 24 años	11.631	12.254	623	5,36
Entre 25 y 29 años	21.933	21.954	21	0,10
Entre 30 y 34 años	25.938	26.029	91	0,35
Entre 35 y 39 años	30.726	30.157	-570	-1,85
Entre 40 y 44 años	39.052	38.189	-863	-2,21
Entre 45 y 49 años	41.750	42.824	1.075	2,57
Entre 50 y 54 años	38.330	39.252	922	2,41
Entre 55 y 59 años	32.464	33.723	1.259	3,88
Entre 60 y 64 años	22.130	23.370	1.240	5,60
Más de 64 años	3.727	4.372	644	17,29
Mujeres	269.365	274.147	4.782	1,78

EVOLUCIÓN 2021 - 2022 AFILIACIONES A LA SEGURIDAD SOCIAL EN ARAGÓN

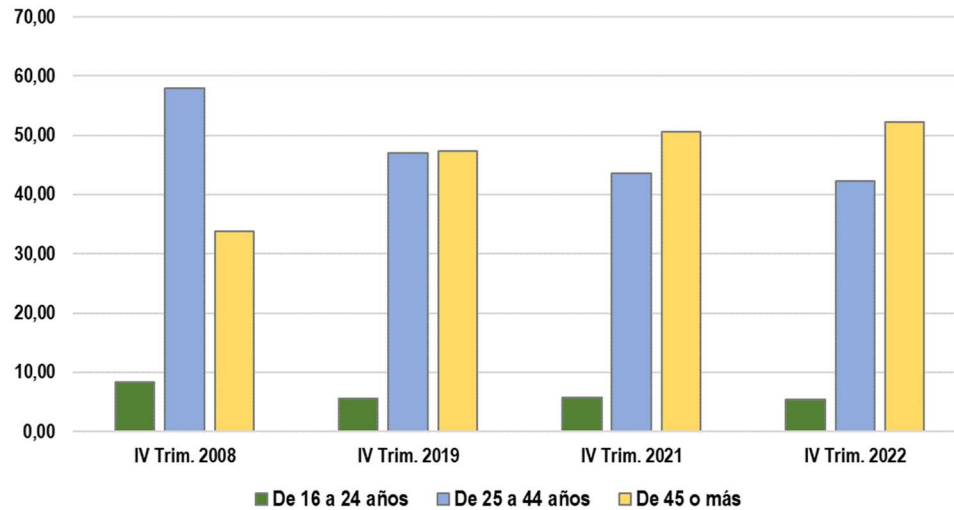
(Por sectores y provincias)

Territorialmente el crecimiento es más vigoroso en Zaragoza, que crece por encima de la media, más débil en Huesca y casi inexistente en Teruel. Sectorialmente son la industria manufacturera, las actividades profesionales y la sanidad y servicios sociales los que tiran del carro, mientras que el sector de servicios a las empresas es el que sufre una mayor caída de afiliación.

	HUESCA		TERUEL		ZARAGOZA		ARAGÓN	
	Abs.	Rel.	Abs.	Rel.	Abs.	Rel.	Abs.	Rel.
A.- AGRIC. GANAD. SILV. Y PESCA	33	0,25	30	0,48	-69	-0,42	-6	-0,02
B.- INDUSTRIAS EXTRACTIVAS	-5	-4,25	11	3,19	12	2,86	18	2,08
C.- INDUSTRIA MANUFACT.	120	0,82	86	0,99	1.276	1,77	1.481	1,56
D.- SUMN. ELECT. GAS Y A.A.	0	-0,03	-7	-6,09	71	10,01	64	5,98
E.- SUM. AGUA, RES Y DESC.	62	7,41	32	8,18	146	4,02	240	4,94
F.- CONSTRUCCIÓN	36	0,45	-18	-0,39	815	3,35	832	2,26
G.- COMERCIO, REP. VEHIC.	-114	-0,83	-108	-1,54	-42	-0,06	-264	-0,30
H.- TRANSP. ALMACENT.	-76	-1,92	42	1,62	359	1,38	326	1,00
I.- HOSTELERÍA	259	3,07	93	2,17	1.158	4,57	1.510	3,97
J.- INFORMAC. COMUNICAC.	54	6,38	-15	-4,16	562	5,28	601	5,07
K.- FINANCIERAS Y SEGUROS	-27	-2,43	-6	-0,78	-32	-0,44	-64	-0,71
L.- ACTIVIDADES INMOBILIAR.	2	0,57	8	9,75	71	2,85	82	2,75
M.- ACTIV. PROF. CIENT. Y TEC.	77	2,42	41	2,55	888	4,72	1.006	4,26
N.- ACTIV. ADMIN. Y SERV. AUX.	-46	-0,85	94	4,20	-1.184	-3,37	-1.136	-2,66
O.- ADMÓN. PUBL. DEF. Y SSO.	85	1,00	90	1,44	388	1,43	563	1,34
P.- EDUCACIÓN	79	2,97	-267	-19,41	368	1,78	180	0,73
Q.- ACTIV. SAN. Y SERV. SOC.	110	1,08	117	1,92	1.090	2,63	1.316	2,28
R.- ACT. ARTIST. RECR. Y ENT.	63	2,73	-61	-7,76	471	6,72	472	4,68
S.- OTROS SERVICIOS	-61	-2,40	4	0,28	89	0,75	33	0,21
T.- ACT. HOGAR Y USO PROP.	25	1,69	-92	-13,07	-159	-1,59	-226	-1,86
U.- ORG. EXTRA- TERRITORLS.	0	0,00	0		-1	-9,09	-1	-8,33
TOTAL	677	0,67	73	0,13	6.276	1,47	7.027	1,20

Fuente: INSS.

EVOLUCIÓN DE LA DISTRIBUCIÓN DE LA OCUPACIÓN POR EDADES

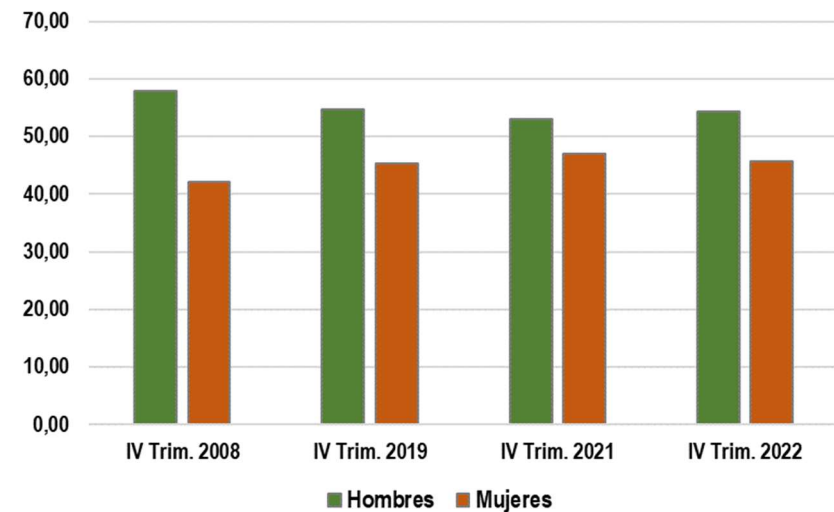


En cuanto a la distribución de la ocupación, los mayores de cuarenta y cinco años suponen más de la mitad del total de trabajadores, por encima del 52%, cuando esa cifra era de un tercio antes de la crisis financiera

Fuente: INE

EVOLUCIÓN DE LA DISTRIBUCIÓN DE LA OCUPACIÓN POR SEXO

Y por sexo las mujeres han alcanzado más del cuarenta y cinco por ciento del total de los trabajadores, ascendiendo desde apenas el cuarenta y dos por ciento en 2008.

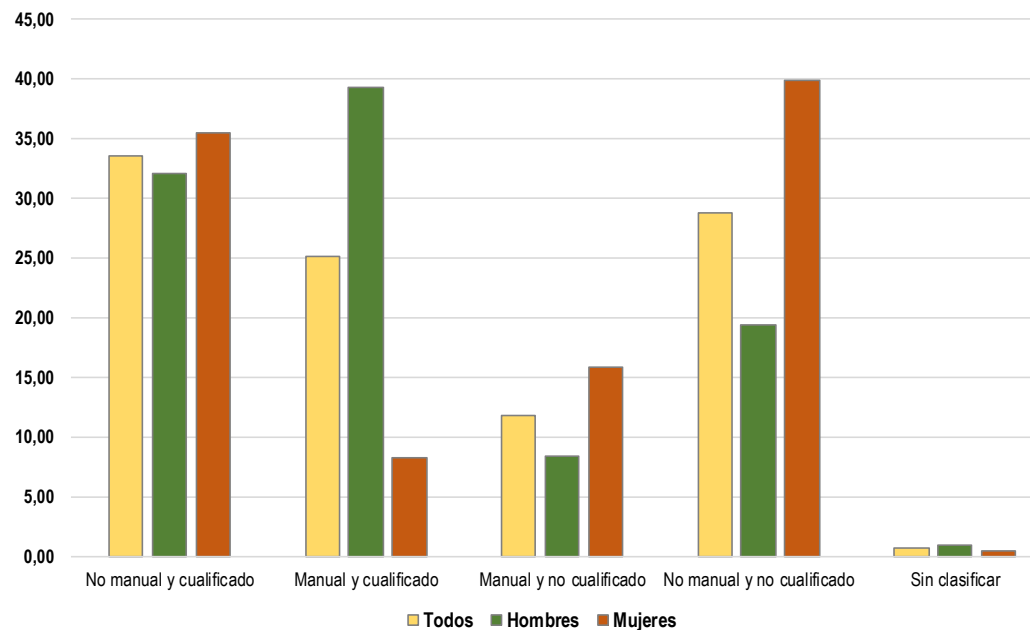


Fuente: INE

COMPOSICIÓN DE LA OCUPACIÓN POR TIPO DE TRABAJO

Durante el año 2022 se ha ganado sobre todo empleo asalariado, y mayoritariamente en el sector privado de la economía. En cuanto al empleo autónomo, ha perdido afiliaciones y destaca en ese sentido la caída en el sector del comercio.

Cabe destacar por último la participación diferente de hombres y mujeres en distintos tipos de trabajo. En una clasificación en cuatro tipos de trabajo (no manual cualificado, manual cualificado, manual no cualificado y no manual y no cualificado), las mujeres se concentran en los dos extremos, en empleos no manuales, tanto cualificados como no cualificados, mientras tienen una muy pequeña participación en empleos manuales cualificados, prácticamente monopolizados por los hombres.

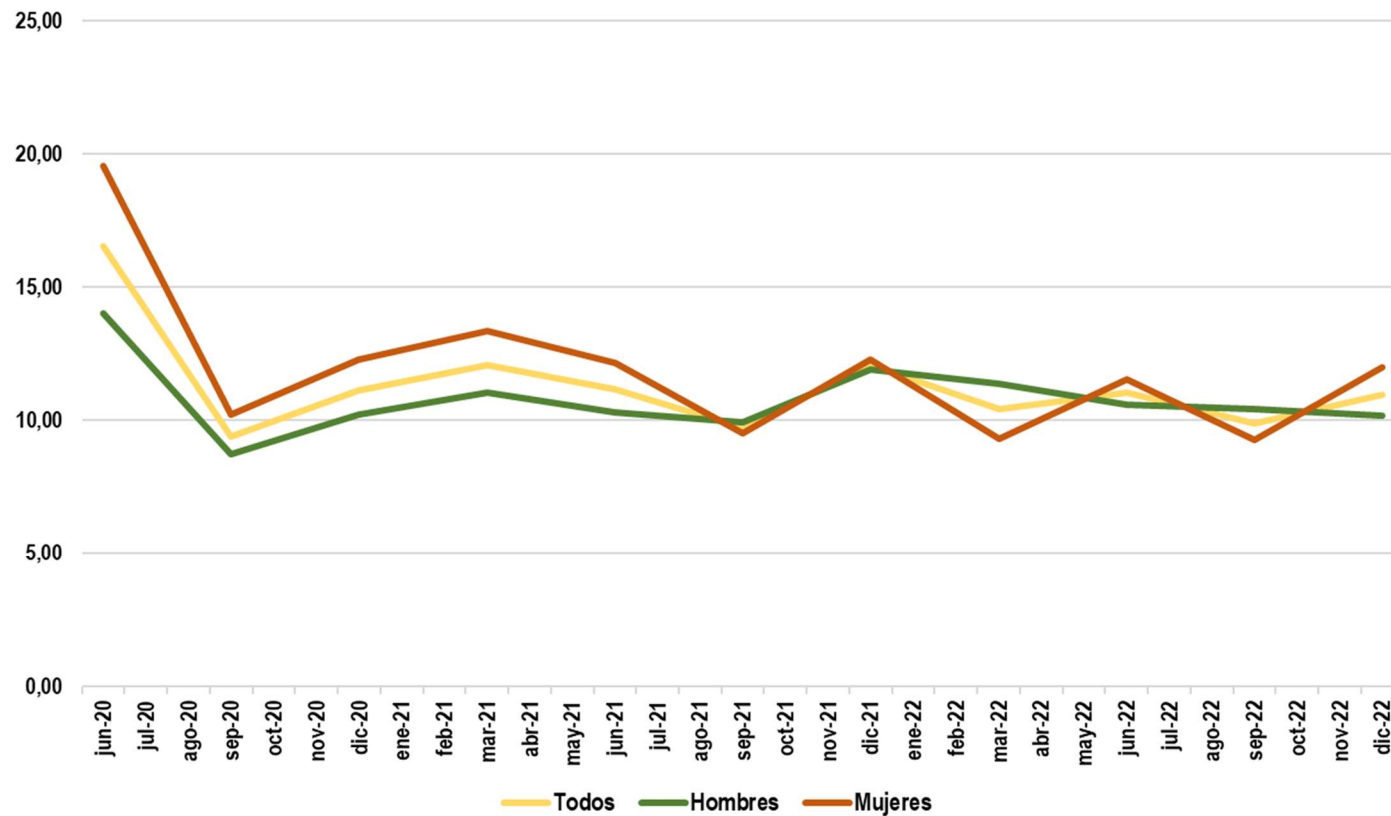


Fuente: INE

TRABAJO EN DOMICILIO PARTICULAR (Ocasional o más de la mitad de los días)

Por lo que a condiciones de trabajo se refiere, y como recuerdo de la crisis de 2020, el porcentaje de personas que trabajan en su domicilio particular, dato que se registra desde el segundo trimestre de ese

año, se ha estabilizado en torno a uno de cada diez trabajadores, con una oscilación que va del 12% para las mujeres al 10% para los hombres.



Fuente: INE.

EL PARO

PARADOS POR SEXO Y EDAD

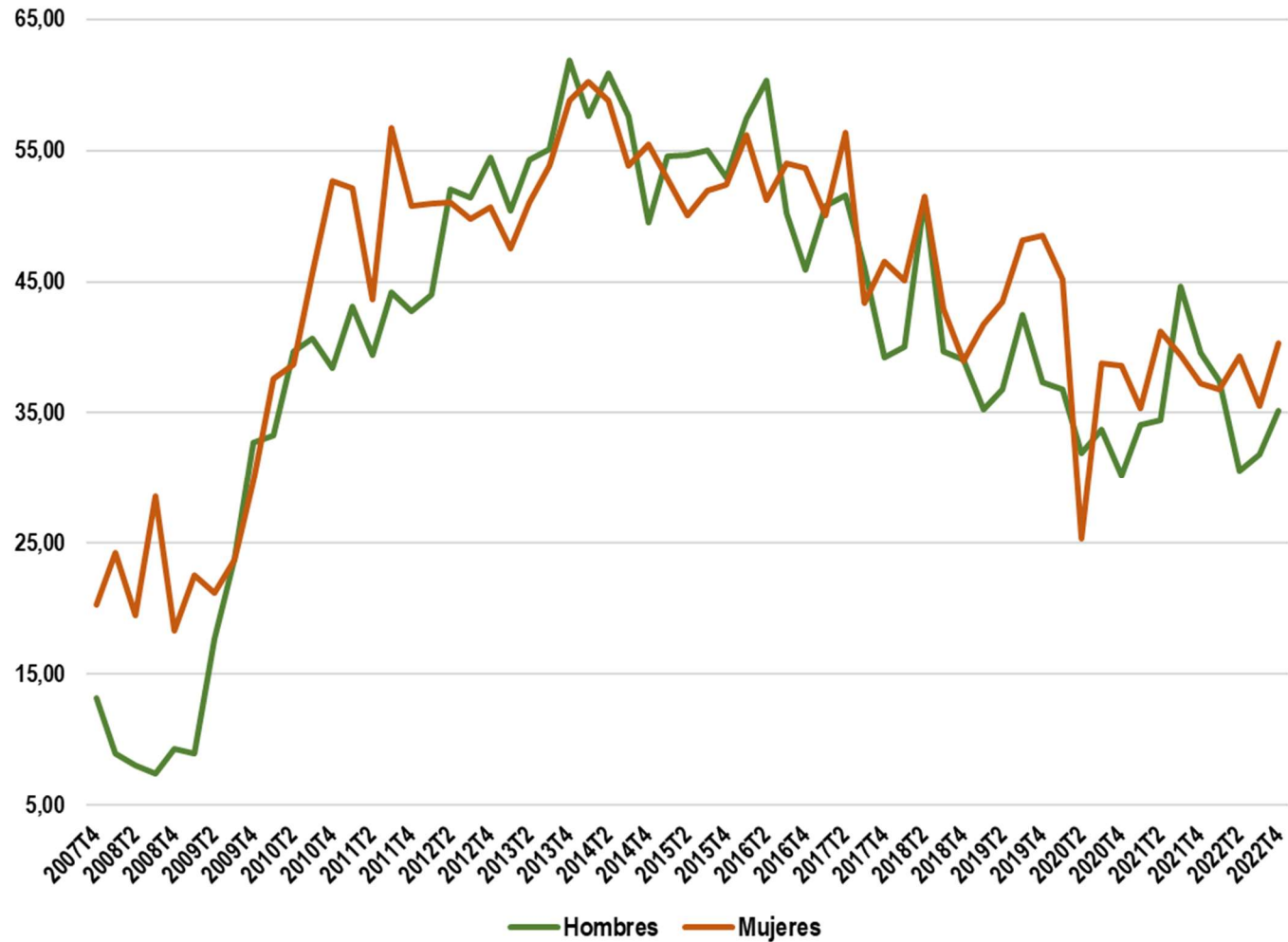
El paro repunta en 2022 según los datos de encuesta de población activa, y lo hace entre las mujeres, porque cae entre los hombres. Baja el paro en las franjas de edad de los 20 a los 34 años, y crece en los tramos que van de los 44 a los 54, sobre todo entre mujeres. El 57% del total de parados son mujeres.

	IV Trim. 2008	IV Trim. 2019	IV Trim. 2021	IV Trim. 2022	ANUAL		COVID		CRISIS FINANCIERA	
					Abs.	Rel.	Abs.	Rel.	Abs.	Rel.
De 16 a 19 años	2,8	1,6	1,8	2,8	1,0	55,56	1,2	75,00	0,0	0,00
De 20 a 24 años	5,7	8,1	6,4	5,4	-1,0	-15,63	-2,7	-33,33	-0,3	-5,26
De 25 a 34 años	8,4	14,5	13,1	12,8	-0,3	-2,29	-1,7	-11,72	4,4	52,38
De 35 a 44 años	9,4	13	15,2	16,9	1,7	11,18	3,9	30,00	7,5	79,79
De 45 a 54 años	4,9	17	10,2	11,2	1,0	9,80	-5,8	-34,12	6,3	128,57
55 y más años	2,8	11	11,6	11,5	-0,1	-0,86	0,5	4,55	8,7	310,71
TOTAL	34,1	65,2	58,4	60,7	2,3	3,94	-4,5	-6,90	26,6	78,01
De 16 a 19 años	2,1	1	1,2	1,6	0,4	33,33	0,6	60,00	-0,5	-23,81
De 20 a 24 años	2,3	5,1	3,4	3,2	-0,2	-5,88	-1,9	-37,25	0,9	39,13
De 25 a 34 años	3,5	6	7,6	6,1	-1,5	-19,74	0,1	1,67	2,6	74,29
De 35 a 44 años	4,4	6,3	5,7	5,9	0,2	3,51	-0,4	-6,35	1,5	34,09
De 45 a 54 años	2,2	6,9	4,2	3,8	-0,4	-9,52	-3,1	-44,93	1,6	72,73
55 y más años	1,4	5,4	5,7	4,9	-0,8	-14,04	-0,5	-9,26	3,5	250,00
Hombres	15,9	30,8	27,8	25,6	-2,2	-7,91	-5,2	-16,88	9,7	61,01
De 16 a 19 años	0,7	0,6	0,6	1,2	0,6	100,00	0,6	100,00	0,5	71,43
De 20 a 24 años	3,4	2,9	3,1	2,1	-1,0	-32,26	-0,8	-27,59	-1,3	-38,24
De 25 a 34 años	4,9	8,5	5,5	6,7	1,2	21,82	-1,8	-21,18	1,8	36,73
De 35 a 44 años	5	6,7	9,5	11	1,5	15,79	4,3	64,18	6,0	120,00
De 45 a 54 años	2,7	10,1	6,1	7,3	1,2	19,67	-2,8	-27,72	4,6	170,37
55 y más años	1,5	5,7	5,9	6,6	0,7	11,86	0,9	15,79	5,1	340,00
Mujeres	18,2	34,4	30,6	35	4,4	14,38	0,6	1,74	16,8	92,31

Fuente: INE

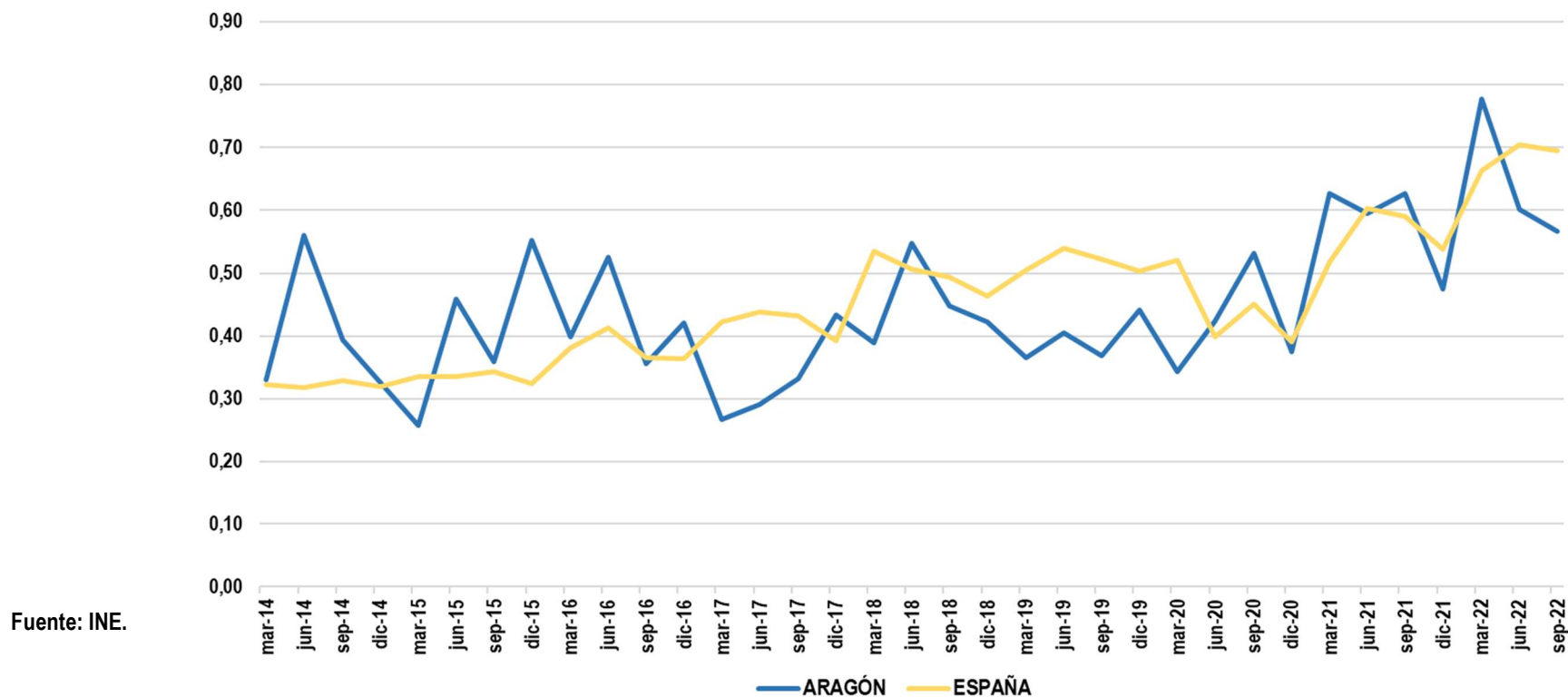
PARO DE LARGA DURACIÓN (Porcentaje sobre el total por sexo)

El paro de larga duración se mantiene en niveles altos. El 40% de las paradas lleva un año o más en paro, y ese porcentaje entre los hombres alcanza el 35%



Fuente: INE

EVOLUCIÓN DE VACANTES EN ESPAÑA Y ARAGÓN

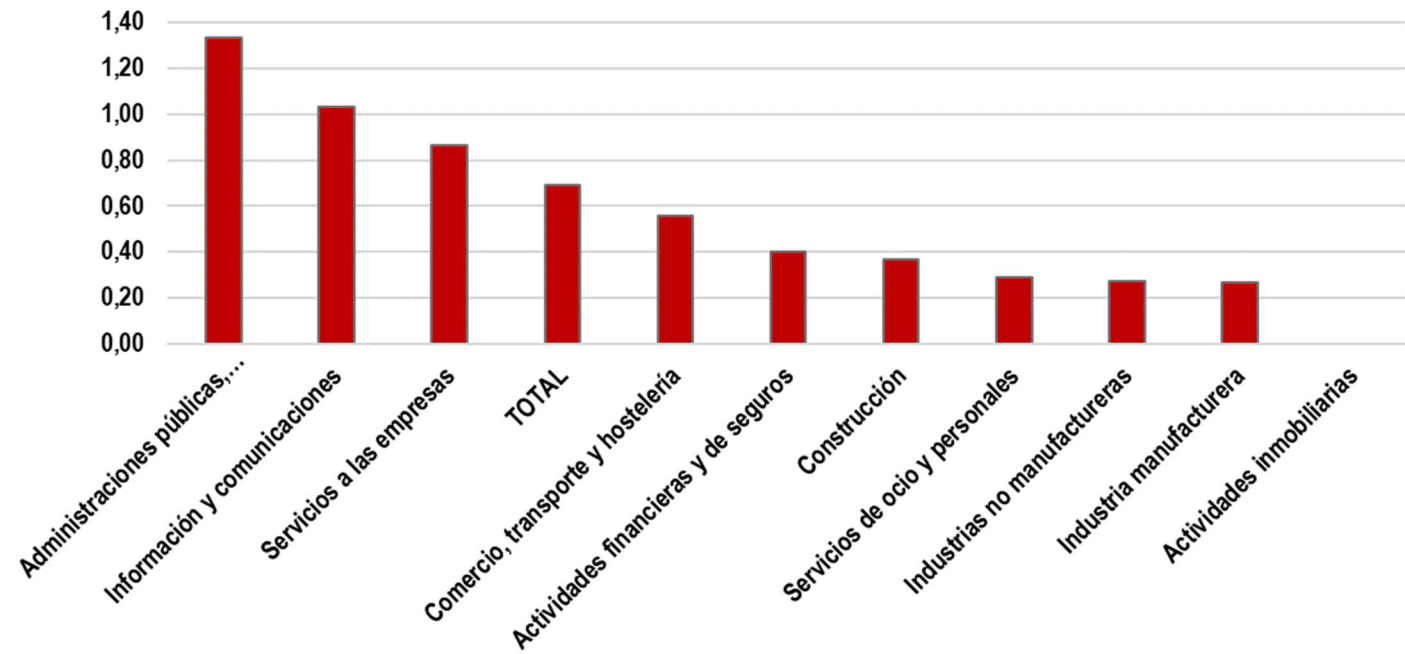


En contradicción con estas cifras de paro se pretende a menudo poner de manifiesto las dificultades para la cobertura de diferentes puestos de trabajo. El índice que mide este fenómeno se encuentra a finales de 2022

en España en el 0,7% y en Aragón en el 0,53%, lo que quiere decir que menos de uno de cada cien puestos de trabajo previstos está sin cubrir. En Europa las cifras doblan las españolas.

VACANTES

Por sectores, se encuentran por encima de la media solo tres, destacando las administraciones públicas con un 1,33%. En la parte inferior se encuentra la industria manufacturera.



Fuente: INE.

LA CONTRATACIÓN

Decíamos más arriba que uno de los factores a tener en cuenta al analizar la situación de nuestro mercado laboral en 2022 es la reforma laboral, que pactada en diciembre de 2021 entró en vigor el uno de abril de 2022.

La apuesta por la calidad del empleo y por la reducción de la precariedad se plasmó en una simplificación de la contratación y en la declaración del carácter indefinido de todos los empleos salvo por excepciones explícitas en la ley.

El resultado de ese acuerdo, a duras penas aprobado por el Congreso de los Diputados, es que la contratación en nuestro país ha cambiado absolutamente de cara. Si analizamos la contratación por sectores vemos que algunos tradicionalmente muy precarios, con una contratación temporal muy alta, como la construcción o los servicios, han reducido drásticamente la contratación, por pasar muchos de esos puestos de trabajo a ser cubiertos de manera indefinida.

EVOLUCIÓN DE LA CONTRATACIÓN INICIAL POR SECCIONES DE ACTIVIDAD

	2019	2021	2022	ANUAL		COVID	
				Abs.	Rel.	Abs.	Rel.
A.- AGRIC. GANAD. SILV. Y PESCA	69.184	65.904	49.430	-16.474	-25,00	-19.754	-28,55
B.- INDUSTRIAS EXTRACTIVAS	212	246	172	-74	-30,08	-40	-18,87
C.- INDUSTRIA MANUFACT.	108.460	124.823	99.006	-25.817	-20,68	-9.454	-8,72
D.- SUMN. ELECT. GAS Y A.A.	233	249	258	9	3,61	25	10,73
E.- SUM. AGUA, RES Y DESC.	2.491	2.111	2.167	56	2,65	-324	-13,01
F.- CONS- TRUCCIÓN	25.483	20.806	18.808	-1.998	-9,60	-6.675	-26,19
G.- COMERCIO, REP. VEHIC.	55.705	54.246	46.216	-8.030	-14,80	-9.489	-17,03
H.- TRANSP. ALMACENT.	39.162	42.809	34.976	-7.833	-18,30	-4.186	-10,69
I.- HOSTELERÍA	111.895	64.940	72.743	7.803	12,02	-39.152	-34,99
J.- INFORMAC. COMUNICAC.	7.596	7.870	7.212	-658	-8,36	-384	-5,06
K.- FINANCIERAS Y SEGUROS	1.589	1.358	1.406	48	3,53	-183	-11,52
L.- ACTIVIDADES INMOBILIAR.	781	812	825	13	1,60	44	5,63
M.- ACTIV. PROF. CIENT. Y TEC.	14.932	13.788	10.252	-3.536	-25,65	-4.680	-31,34
N.- ACTIV. ADMIN. Y SERV. AUX.	58.195	48.442	45.137	-3.305	-6,82	-13.058	-22,44
O.- ADMÓN. PUBL. DEF. Y SSO.	8.976	9.408	8.305	-1.103	-11,72	-671	-7,48
P.- EDUCACIÓN	17.758	15.707	15.135	-572	-3,64	-2.623	-14,77
Q.- ACTIV. SAN. Y SERV. SOC.	31.583	26.140	26.178	38	0,15	-5.405	-17,11
R.- ACT. ARTIST. RECR. Y ENT.	37.593	24.822	29.763	4.941	19,91	-7.830	-20,83
S.- OTROS SERVICIOS	9.892	7.332	6.919	-413	-5,63	-2.973	-30,05
T.- ACT. HOGAR Y USO PROP.	6.313	7.122	7.565	443	6,22	1.252	19,83
U.- ORG. EXTRA- TERRITORLS.	85	27	33	6	22,22	-52	-61,18
TOTAL	608.118	538.962	482.506	-56.456	-10,47	-125.612	-20,66

Fuente: SEPE

Si atendemos al tipo de contrato, los contratos indefinidos se han triplicado (los indefinidos a tiempo completo, duplicado), y los temporales han sido un tercio menos que en el año anterior.

EVOLUCIÓN DE LA CONTRATACIÓN POR TIPOS

	2019	2021	2022	ANUAL		COVID	
				Abs.	Rel.	Abs.	Rel.
INDEFINIDOS	57.852	55.628	184.624	128.996	231,89	126.772	219,13
Ind. Tiempo completo	35.252	35.151	78.229	43.078	122,55	42.977	121,91
Ind. Fijo discontinuo	6.956	6.574	64.073	57.499	874,64	57.117	821,12
Ind. Tiempo parcial	15.644	13.903	42.322	28.419	204,41	26.678	170,53
TEMPORALES	575.544	509.279	337.903	-171.376	-33,65	-237.641	-41,29
Temp. Tiempo completo	386.123	354.691	232.596	-122.095	-34,42	-153.527	-39,76
Temp. Tiempo parcial	185.130	149.008	101.328	-47.680	-32,00	-83.802	-45,27
Temp. Sin clasificar	4.291	5.580	3.979	-1.601	-28,69	-312	-7,27
TOTAL	633.396	564.907	522.527	-42.380	-7,50	-110.869	-17,50

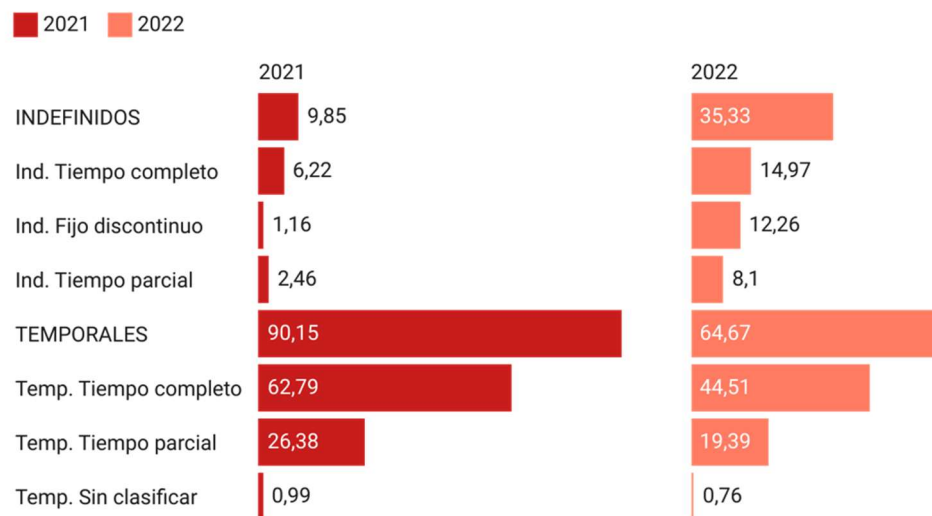
Fuente: SEPE

Eso se traduce en una composición de la contratación que se ha transformado. Si tradicionalmente apenas el diez por ciento de todos los contratos celebrados eran indefinidos, en 2022 esa proporción ha

pasado al treinta y cinco por ciento, con la correspondiente reducción de los contratos temporales.

EVOLUCIÓN DE CONTRATACIÓN POR TIPO

Esta reforma de la contratación se ha ido traduciendo en una mejora de la calidad del empleo, como demuestra el análisis de la composición de la contratación del régimen general de la seguridad social (asalariados)



Fuente: SEPE.

PROPORCION DE AFILIACIONES INDEFINIDAD A TIEMPO COMPLETO. (Por sexo y tramos de edad)

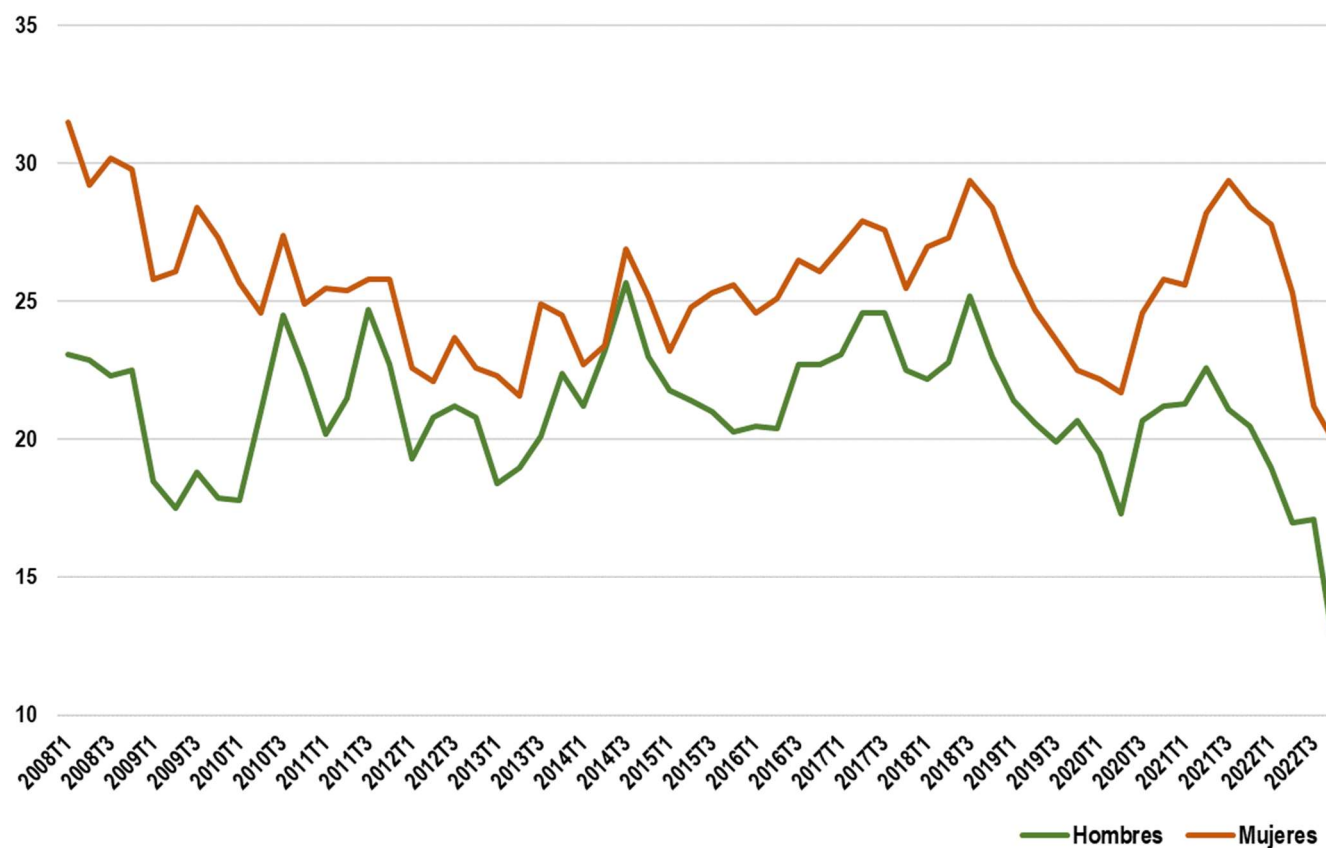
	Mujeres			Hombres		
	dic-21	dic-22	Dif.	dic-21	dic-22	Dif.
Entre 16 y 19 años	2,52%	7,73%	5,21%	5,69%	17,69%	12,00%
Entre 20 y 24 años	12,56%	22,03%	9,47%	21,32%	36,68%	15,37%
Entre 25 y 29 años	31,09%	40,18%	9,09%	42,17%	55,13%	12,96%
Entre 30 y 34 años	41,08%	47,34%	6,26%	55,43%	65,44%	10,01%
Entre 35 y 39 años	45,84%	49,80%	3,96%	63,05%	71,57%	8,52%
Entre 40 y 44 años	47,99%	51,05%	3,06%	66,13%	73,76%	7,63%
Entre 45 y 49 años	47,70%	50,97%	3,26%	68,28%	75,10%	6,82%
Entre 50 y 54 años	44,01%	47,31%	3,30%	68,65%	75,17%	6,52%
Entre 55 y 59 años	40,65%	42,71%	2,06%	68,45%	74,00%	5,54%
Entre 60 y 64 años	35,62%	36,82%	1,21%	58,94%	64,00%	5,06%
Mas de 64 años	30,74%	31,83%	1,09%	50,66%	53,90%	3,24%
Total Edad	40,77%	44,88%	4,11%	59,39%	67,47%	8,09%

A finales de 2022 el 67,5% de los hombres asalariados tienen un contrato indefinido a tiempo completo, ocho puntos más que a finales de 2021. Esa cifra en las mujeres ha aumentado en cuatro puntos, para alcanzar el 45%, lo que muestra que la brecha en la calidad del empleo no solo no se ha cerrado, sino que ha aumentado. La reforma laboral ha favorecido fundamentalmente a los tramos más jóvenes de trabajadores, pero donde se dan mayores niveles de calidad es en los hombres entre 45 y 55 años, que alcanzan el 75% de empleo indefinido a tiempo completo. En las mismas franjas de edad esa proporción en mujeres solo alcanza el 50%.

Fuente: INSS.

EVOLUCIÓN DE LA TEMPORALIDAD POR SEXO. (2008-2022)

La temporalidad, según datos de la EPA, cae en las mujeres al veinte por ciento, y en los hombres al doce. El empleo a tiempo parcial, en su mayor parte no deseado, alcanza en las mujeres el 22%, y queda en los hombres en el 6%.



Fuente: INE

LOS SALARIOS

Ya al principio del informe se hablaba de la evolución de las cuentas nacionales desde la crisis financiera de 2008. El año 2012 supuso el punto de inflexión en que el excedente bruto de explotación excedió la remuneración de los asalariados, situación que combinaba la pérdida de empleo con la devaluación salarial. A partir de ese año, y hasta 2019, esa situación se mantuvo, aunque la pandemia, y las

recetas económicas aprobadas, equilibraron momentáneamente la situación. 2021, sin embargo, ha vuelto a favorecer el excedente del capital, de manera que el balance del periodo, trece años ya, es que la proporción entre salarios y rendimiento de capital ha pasado del 109% en 2008 al 102 en 2021.

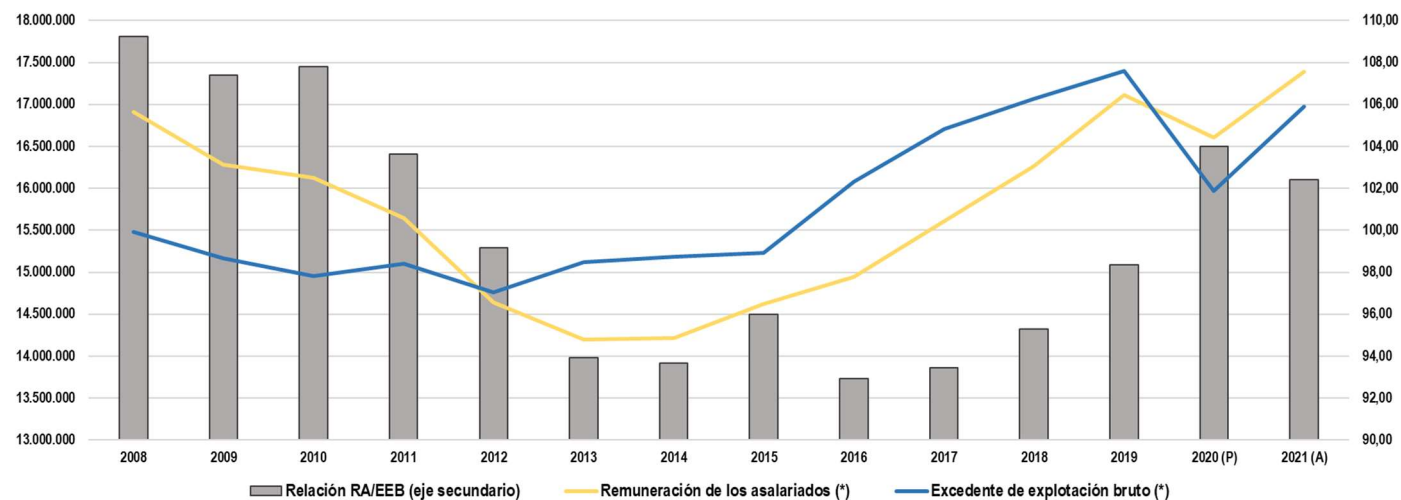
EVOLUCIÓN DE RENTAS. (2008-2021)

	2008	2009	2010	2011	2012	2013	2014	2015	2016	2017	2018	2019	2020 (P)	2021 (A)
Remuneración de los asalariados (*)	16.907.299	16.285.853	16.123.229	15.647.350	14.637.311	14.201.039	14.220.083	14.621.664	14.947.971	15.610.978	16.267.052	17.114.124	16.603.604	17.389.128
Excedente de explotación bruto (*)	15.478.673	15.166.818	14.954.877	15.100.995	14.760.260	15.117.930	15.184.392	15.230.554	16.083.947	16.706.960	17.070.070	17.398.357	15.964.934	16.978.751
Relación RA/EEB (eje secundario)	109,23	107,38	107,81	103,62	99,17	93,94	93,65	96,00	92,94	93,44	95,30	98,37	104,00	102,42

(*) Miles de euros.

(P) Estimación provisional

(A) Avance estimación

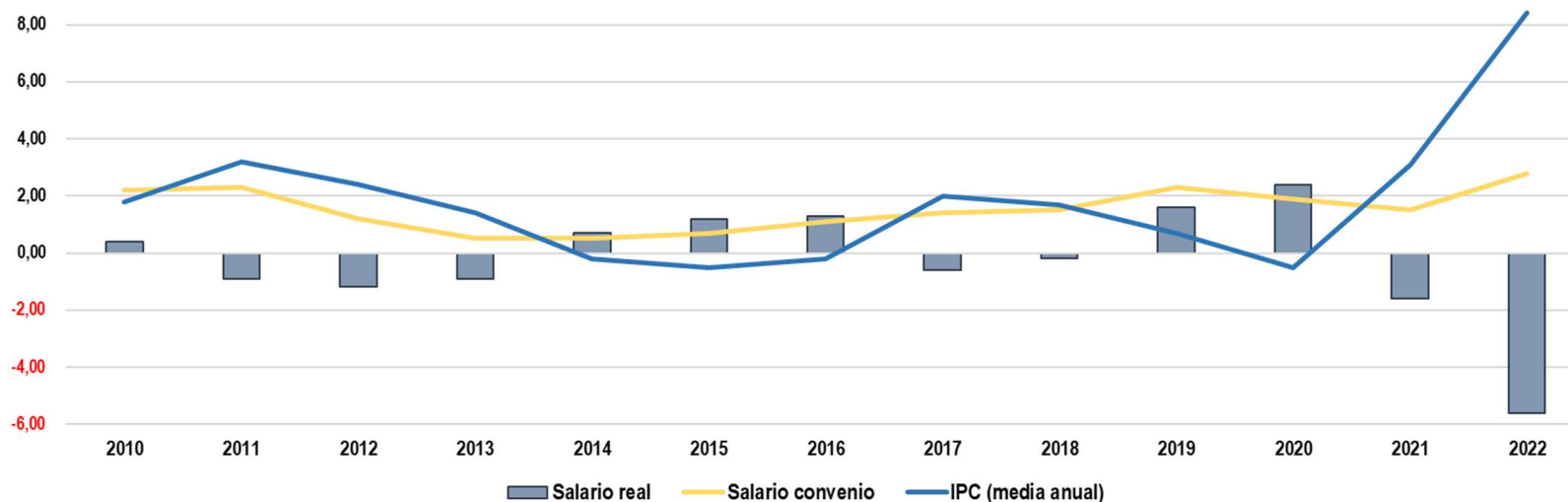


Fuente: INE.

Parte de esa evolución se debe a la pérdida de empleos también descrita al principio del informe, pero otra parte es debida a la evolución de los salarios. Durante parte de los años transcurridos desde la crisis financiera los salarios pudieron sostener el poder adquisitivo merced a la moderación de los precios inducida por la propia crisis. La recuperación económica permitió, durante un breve periodo, hasta

2021, una recuperación del poder de compra, pero la última crisis, la inflacionaria, ha vuelto a hundir el poder adquisitivo de los salarios. Solo en los dos últimos años, teniendo en cuenta el dato de incremento salarial en convenios colectivos y el de IPC, los salarios han perdido más de siete puntos de poder adquisitivo.

	2010	2011	2012	2013	2014	2015	2016	2017	2018	2019	2020	2021	2022
Salario convenio	2,2	2,3	1,2	0,5	0,5	0,7	1,1	1,4	1,5	2,3	1,9	1,5	2,8
IPC (media anual)	1,8	3,2	2,4	1,4	-0,2	-0,5	-0,2	2,0	1,7	0,7	-0,5	3,1	8,4
Salario real	0,4	-0,9	-1,2	-0,9	0,7	1,2	1,3	-0,6	-0,2	1,6	2,4	-1,6	-5,6



Fuente: INE.

Sin embargo, el otro factor que ha marcado en los últimos años las políticas de rentas en nuestro país ha sido el incremento decidido del salario mínimo interprofesional, que ha crecido casi en un cincuenta por ciento desde el año 2018. Ello ha permitido que los salarios más bajos hayan visto disminuir la brecha con los más altos.

Si tomamos como referencia la proporción entre el salario medio del decil de salarios más bajos y el del decil de salarios más altos vemos que la desigualdad alcanza su punto álgido en 2014, año en el que esa proporción se sitúa en 11,5. En 2018, antes de los incrementos del SMI, esa brecha, por la reducción de la precariedad, se había reducido al 9,8, y en 2021, tras los primeros crecimientos del SMI esa proporción bajó al 8,9

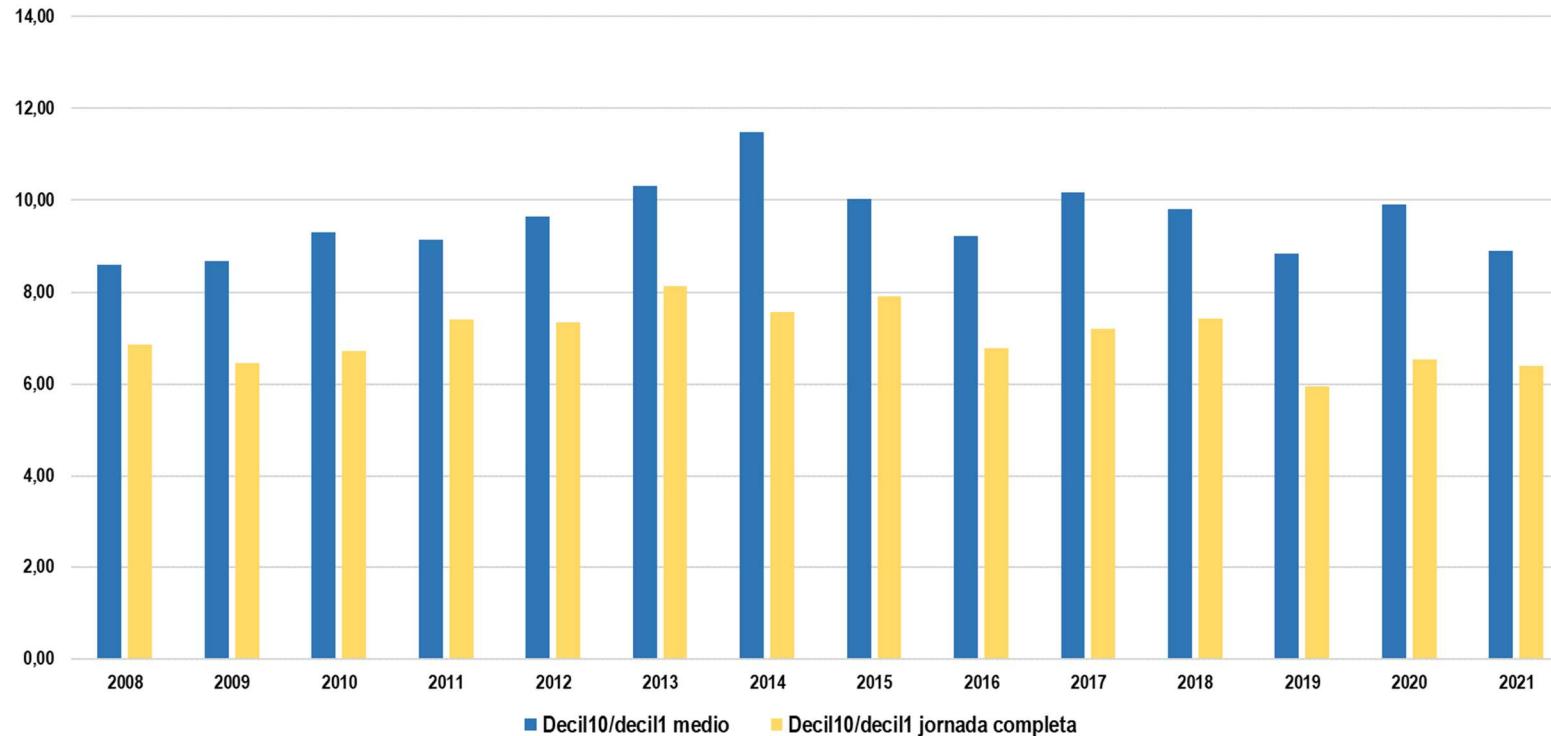
EVOLUCIÓN SALARIOS POR DECILES 2008-2021

TODOS	2008	2009	2010	2011	2012	2013	2014	2015	2016	2017	2018	2019	2020	2021
Decil 1	100	99,19	94,75	97,51	90,31	86,01	78,74	90,80	95,88	90,03	95,38	100,14	100,67	113,89
Decil 2	100	97,76	99,75	99,02	93,54	90,86	94,11	93,46	96,03	96,21	99,80	111,46	112,46	114,93
Decil 3	100	99,95	102,31	100,95	99,81	98,81	98,48	98,48	100,71	100,90	103,67	108,63	111,14	112,88
Decil 4	100	101,77	103,44	102,81	104,30	103,86	104,74	103,17	104,64	104,79	107,78	112,52	112,36	115,60
Decil 5	100	102,86	105,82	105,09	106,48	106,84	107,58	106,47	106,92	106,63	109,36	113,58	114,46	117,41
Decil 6	100	102,81	105,73	106,43	107,12	107,83	109,10	107,28	107,54	108,01	111,14	113,17	115,38	118,06
Decil 7	100	103,40	105,95	106,82	107,21	110,06	110,82	109,81	110,03	108,72	111,90	113,98	117,17	120,05
Decil 8	100	104,40	107,37	107,84	108,18	111,22	112,65	110,62	110,68	111,92	113,41	116,05	118,86	120,35
Decil 9	100	106,13	107,36	107,77	108,06	109,90	110,70	111,95	109,40	111,49	112,61	113,18	118,53	119,60
Decil 10	100	100,10	102,55	103,60	101,38	103,15	105,14	105,93	102,86	106,54	108,74	102,93	116,06	118,01
Total decil	100	104,66	104,09	102,77	103,70	101,25	103,03	106,52	100,25	104,75	107,22	107,60	108,37	109,56
Decil10/decil1 medio	8,60	8,67	9,30	9,13	9,65	10,31	11,48	10,03	9,22	10,17	9,80	8,84	9,91	8,91

JORNADA COMPLETA	2008	2009	2010	2011	2012	2013	2014	2015	2016	2017	2018	2019	2020	2021
Decil 1	100	106,29	104,84	96,11	94,83	87,03	95,30	91,96	104,15	101,45	100,65	118,84	121,94	126,51
Decil 2	100	98,72	100,45	101,61	95,20	93,58	95,59	94,53	95,96	96,87	100,69	115,32	115,73	115,04
Decil 3	100	99,86	102,88	101,65	100,31	99,35	99,18	99,20	101,44	101,04	104,11	109,46	111,49	113,67
Decil 4	100	101,75	103,52	103,10	104,51	103,93	104,65	103,16	104,65	105,01	107,64	112,76	112,40	115,84
Decil 5	100	102,83	105,76	104,98	106,56	106,78	107,57	106,51	106,90	106,56	109,30	113,50	114,45	117,43
Decil 6	100	102,80	105,68	106,44	107,13	107,85	109,11	107,42	107,58	108,14	111,16	113,12	115,33	118,08
Decil 7	100	103,35	105,91	106,81	107,20	110,03	110,82	109,80	110,01	108,77	111,82	113,98	117,19	120,07
Decil 8	100	104,35	107,31	107,79	108,12	111,15	112,60	110,64	110,62	111,84	113,45	115,95	118,88	120,29
Decil 9	100	106,27	107,51	107,88	108,37	110,05	110,99	112,11	109,52	111,61	112,83	113,33	118,68	119,92
Decil 10	100	100,10	102,55	103,60	101,38	103,15	105,14	105,93	102,86	106,54	108,74	102,93	116,06	118,01
Total decil	100	108,23	107,12	106,37	106,97	108,25	107,91	109,20	102,85	109,11	112,13	110,32	110,13	113,33
Decil10/decil1 jornada completa	6,87	6,47	6,72	7,40	7,34	8,14	7,57	7,91	6,78	7,21	7,42	5,95	6,53	6,40

Fuente: INE

EVOLUCIÓN DESIGUALDAD SALARIAL



Fuente: INE.

Si eliminamos el factor de la jornada de trabajo y comparamos salarios a tiempo completo, vemos que la proporción entre el decil de menor salario y el decil de mayor era en 2014 de 7.6. En 2018 había bajado a 7.4, y en los tres últimos años, los de subida intensa del SMI, la proporción ha caído al 6.4.

Es de esperar que las subidas aplicadas en 2022 y 2023 hayan cerrado todavía más la brecha y la desigualdad salarial se vaya mitigando en nuestro país.

Por último, podemos analizar la distribución de los trabajadores por deciles en nuestra comunidad autónoma. Podemos observar que prácticamente la mitad de los trabajadores aragoneses se encuadran en los cuatro deciles centrales de la distribución (diez puntos por encima del conjunto del país), mientras que en los tres deciles inferiores

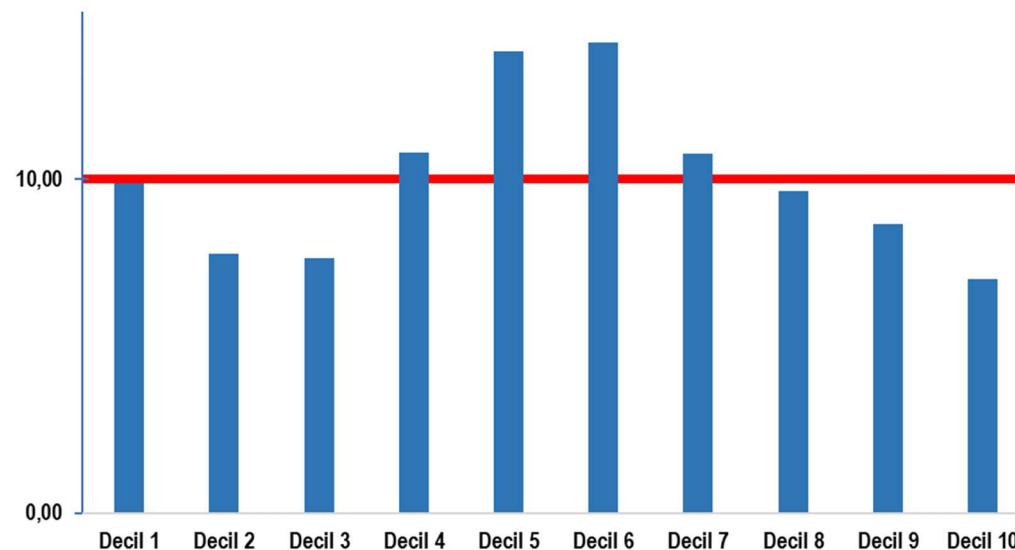
y los tres superiores se encuadran, respectivamente, un cuarto del total de los trabajadores aragoneses. Esa distribución configura un mercado laboral con menor desigualdad que la del conjunto del país

ASALARIADOS ARAGÓN POR DECILES

	Tiempo completo	Tiempo parcial	Asalariados	% decil
Decil 1	1,8	46,2	48	9,88
Decil 2	21,3	16,4	37,7	7,76
Decil 3	28,5	8,5	37	7,62
Decil 4	48	4,4	52,4	10,79
Decil 5	63,8	3,4	67,2	13,84
Decil 6	66,5	1,9	68,4	14,09
Decil 7	51,5	0,7	52,2	10,75
Decil 8	46,8	0	46,8	9,64
Decil 9	41,3	0,7	42	8,65
Decil 10	34	0	34	7,00
Total decil	403,5	82,1	485,6	100,00

Fuente INE.

DISTRIBUCIÓN ASALARIADOS ARAGÓN POR DECILES



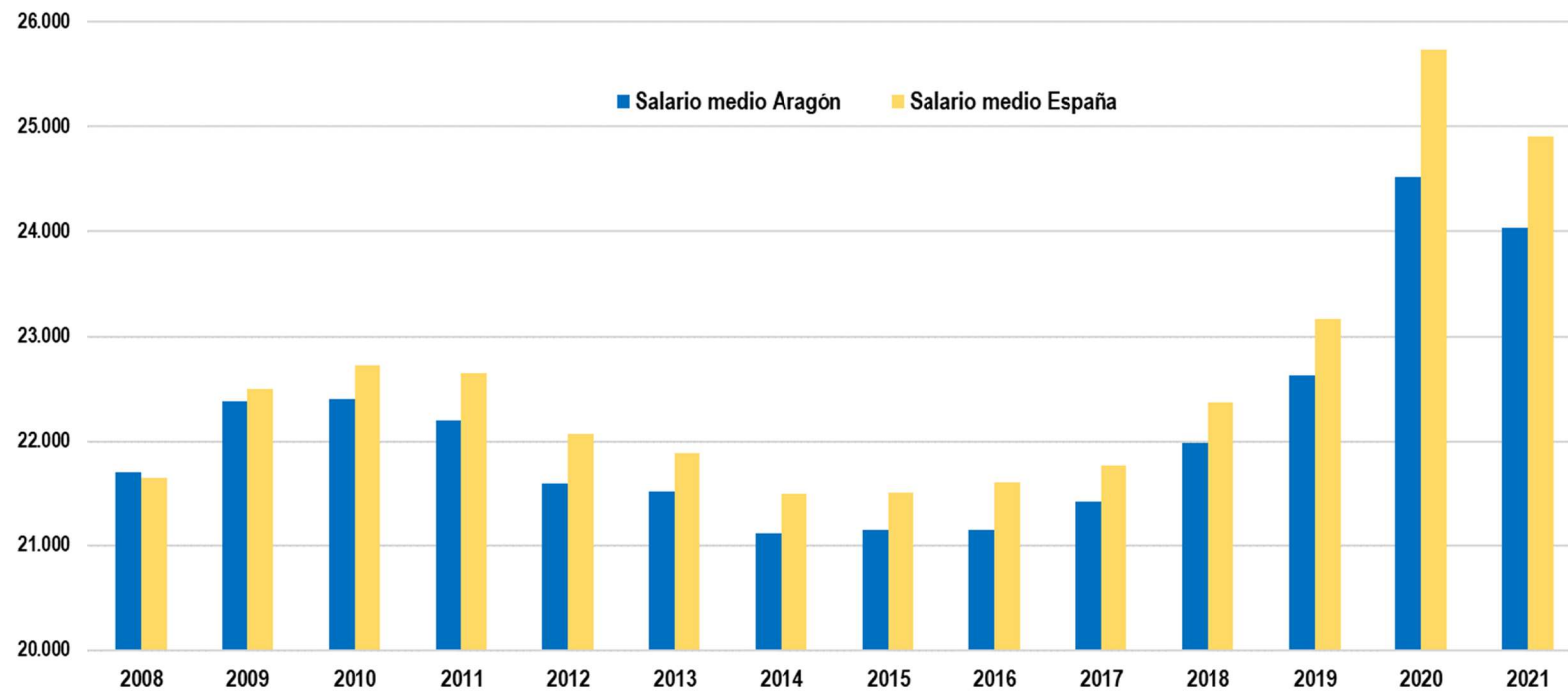
La evolución salarial en Aragón y España, según datos de la AEAT, han seguido a lo largo del periodo 2008-2021 una evolución ligeramente distinta, en el primer periodo de la crisis (2009-2012) y,

sobre todo en el año 2020. El resultado es que la pérdida de poder adquisitivo en el periodo, que fue inapreciable en España, fue de casi tres puntos y medio en Aragón.

EVOLUCIÓN SALARIAL EN ESPAÑA Y ARAGÓN SEGÚN LA AEAT. (2008 - 2021)

	2008	2009	2010	2011	2012	2013	2014	2015	2016	2017	2018	2019	2020	2021	Total período
Salario medio Aragón	21.712	22.386	22.399	22.205	21.600	21.514	21.118	21.148	21.146	21.426	21.987	22.629	24.519	24.031	
Inc. Sal. Med. Aragón		3,10	0,06	-0,87	-2,72	-0,40	-1,84	0,14	-0,01	1,32	2,62	2,92	8,35	-1,99	10,69
IPC anual medio		-0,39	1,78	3,16	2,34	1,32	-0,31	-0,73	-0,25	1,82	1,68	0,68	-0,48	3,45	14,07
Inc. poder ad. Aragón		3,50	-1,73	-4,02	-5,07	-1,71	-1,53	0,87	0,24	-0,49	0,94	2,24	8,84	-5,44	-3,38
Aragón	100,00	103,10	103,16	102,27	99,48	99,09	97,26	97,40	97,39	98,68	101,27	104,22	112,93	110,68	

	2008	2009	2010	2011	2012	2013	2014	2015	2016	2017	2018	2019	2020	2021	Total período
Salario medio España	21.661	22.497	22.719	22.642	22.072	21.892	21.494	21.513	21.610	21.772	22.368	23.168	25.731	24.907	
Inc. Sal. Med. España		3,86	0,99	-0,34	-2,52	-0,82	-1,82	0,09	0,45	0,75	2,74	3,58	11,06	-3,20	14,82
IPC anual medio		-0,29	1,78	3,21	2,45	1,43	-0,14	-0,50	-0,19	1,97	1,69	0,69	-0,31	3,08	14,87
Inc. poder ad. España		4,15	-0,80	-3,55	-4,97	-2,24	-1,68	0,59	0,64	-1,22	1,05	2,88	11,37	-6,29	-0,05
España	100,00	103,86	104,88	104,53	101,90	101,07	99,23	99,32	99,76	100,51	103,26	106,96	118,79	114,99	



CONCLUSIONES

El año 2022 no pudo empezar con una mezcla más paradójica de expectativas favorables y pesimismo. A las primeras contribuyó, a pesar de los desequilibrios generados por las cadenas de suministros y los precios de algunas materias primas, la sensación de que iba a ser, como luego se confirmó, el año de la definitiva salida de la crisis sanitaria. El segundo se acentuó tras la invasión de Ucrania por parte de Rusia a finales de febrero.

Pese a los malos pronósticos, sin embargo, la economía ha resistido relativamente bien, aunque desacelerándose, y el empleo ha tenido un comportamiento también positivo, lejos de los anuncios de catástrofe por la aplicación de algunas medidas. Eso sí, también el empleo ha sufrido una desaceleración en su crecimiento; si a principios de año crecía a un ritmo de un cuatro

por ciento interanual, en diciembre ese crecimiento era del 1.2%. El empleo ha recuperado su nivel precovid, pero no así los niveles previos a la crisis financiera, cuyas consecuencias, o las consecuencias de las políticas aplicadas, siguen operando sobre el presente.

El mercado de trabajo aragonés, por otro lado, sigue envejeciendo. Ya sea atendiendo a las cifras de población activa o a las de ocupados, los grupos de edad más jóvenes adelgazan y los de más edad se engrosan. El mercado de trabajo aragonés, por otra parte, se feminiza poco a poco, aunque la crisis del covid, que ha afectado más a los servicios también ha penalizado más a las mujeres.

Territorialmente, la ocupación ha aguantado mejor en Zaragoza que en Huesca y en Teruel, donde prácticamente no ha habido movimiento laboral. A los sectores más afectados por la pandemia, hostelería y ocio, se han sumado en el dinamismo laboral la industria, las actividades profesionales y la sanidad y los servicios sociales.

Pero los dos factores más importantes del mercado de trabajo en 2022 han sido los salarios y la contratación, ambos dependientes del diálogo social.

En el segundo caso, la firma de la reforma laboral en diciembre de 2021 suponía apreciar la efectividad de la reforma en 2022. La efectiva entrada en vigor en abril de este año ha hecho que estemos pendientes del despliegue de una medida que contenía una filosofía rupturista con las ideas imperantes en España

durante décadas: todo empleo debe ser en principio indefinido, salvo excepciones. Y el resultado de la aplicación durante nueve meses de la nueva ley no puede ser más positivo. Se ha triplicado el número de contratos indefinidos, se ha duplicado el de contratos indefinidos a tiempo completo y se ha reducido en un tercio el número de contratos temporales. En esos nueve meses, además, la proporción de puestos de trabajo asalariado indefinidos a tiempo completo entre los hombres ha crecido en ocho puntos entre los hombres, hasta el 67%, y en cuatro entre las mujeres, hasta el 45%.

En cuanto a los salarios, la crisis inflacionaria ha puesto al diálogo social en el centro del escenario para hacer un reparto equitativo de las cargas. Fracasado un pretendido pacto de rentas que implicara el diálogo social tripartito, la partida se ha

jugado entre trabajadores y empresarios y podemos decir que el papel de estos últimos ha sido más que decepcionante. La diferencia entre salario pactado en convenios en 2022 (2.8%) y el IPC medio (8.4) supone una grave pérdida de poder adquisitivo por parte de los trabajadores, que deberá resolverse en los próximos meses con acuerdo o conflicto.

Sin embargo, el cumplimiento por parte del Gobierno de importantes subidas en el salario mínimo interprofesional ha permitido en los últimos ejercicios reequilibrar en parte la desigualdad salarial, dignificando los salarios más bajos, lo cual ha favorecido en gran parte a mujeres.

El crecimiento de los salarios en Aragón ha sido peor que el del conjunto de España. No obstante, la comunidad autónoma

mantiene un sistema laboral y salarial más igualitario, con menos trabajadores en los extremos de la distribución salarial.

El elemento determinante para el futuro es la recomposición del diálogo social. En una visión de largo plazo podemos observar que la superación de las dos crisis más importantes de los últimos años, la financiera y la provocada por la pandemia, ha sido muy distinta, precisamente por la utilización en el primer caso de la imposición de medidas cuyas consecuencias solo ahora empezamos a corregir, y por la canalización a través del diálogo social de las medidas a adoptar en el caso de la crisis sanitaria.

El absentismo de la patronal está causando, sin embargo, graves perjuicios a los trabajadores. Tras las razonables propuestas iniciales de los sindicatos no hubo respuesta positiva de

los empresarios, y ante nuevas propuestas, que son difícilmente rechazables, la patronal deberá sentarse a negociar o habrá conflicto. El egoísmo con que algunas empresas están aprovechando la crisis inflacionaria para mejorar sus márgenes y sus beneficios puede provocar un gran malestar social.

Por otra parte, el diálogo social debe abordar materias pendientes respecto a la reforma laboral impuesta de 2012. El despido es una de ellas, pero sería conveniente aprovechar el diálogo para una renovación de las relaciones laborales, que no puede olvidar la necesidad de repartir el trabajo existente.

Por último, en Aragón, el diálogo social tiene tres tareas importantes:

- ✓ Mejorar nuestro sistema de relaciones laborales por lo que se refiere a la igualdad y la prevención de riesgos laborales.
- ✓ Abordar de una manera seria todo lo relativo a la formación y la cualificación. No solo las transformaciones económicas pendientes lo requieren, sino que el alto nivel de descualificación de nuestra fuerza laboral exige tomar medidas.
- ✓ Fortalecer la negociación colectiva para mantener la fortaleza intangible de la paz social pero también para adaptar los salarios de los trabajadores y trabajadoras aragoneses a la nueva realidad, manteniendo el consumo como motor fundamental de la economía.

ANEXOS

Análisis del mercado laboral en Aragón en 2022.

Perspectivas para 2023.

UGT  **Aragón**

AFILIACIONES A LA SEGURIDAD SOCIAL. DICIEMBRE 2021
(Por sectores, regímenes y provincias)

DIR. PROVINCIALES CCAA	GENERAL				AUTÓNOMOS				RGREA				REEH				REM				TOTALES			
	Huesca	Teruel	Zaragoza	ARAGÓN	Huesca	Teruel	Zaragoza	ARAGÓN	Huesca	Teruel	Zaragoza	ARAGÓN	Huesca	Teruel	Zaragoza	ARAGÓN	Huesca	Teruel	Zaragoza	ARAGÓN	Huesca	Teruel	Zaragoza	ARAGÓN
A.- Agric., Gana. Silv. y Pesca	3.067	1.284	3.305	7.656	6.615	3.964	7.644	18.223	3.565	972	5.537	10.074									13.247	6.219	16.487	35.953
B.- Ind. Extractivas	103	289	370	761	10	37	40	87									0	22	10	32	113	348	420	881
C.- Ind. Manufact.	13.293	7.829	67.728	88.849	1.256	816	4.330	6.402													14.549	8.644	72.058	95.252
D.- Suminis. Energía	246	99	657	1.003	9	11	51	71													255	110	708	1.073
E.- Suminis. Agua, resid.	830	384	3.598	4.812	9	3	36	48													839	387	3.634	4.860
F.- Construcción	5.324	2.979	16.824	25.127	2.522	1.678	7.504	11.705													7.846	4.657	24.328	36.831
G.- Comercio. Rep. Vehícul.	10.481	4.770	51.289	66.540	3.344	2.234	14.558	20.136													13.826	7.003	65.846	86.676
H.- Transptes. Almacena.	3.164	2.111	20.741	26.016	784	497	5.285	6.565													3.947	2.608	26.026	32.581
I.- Hostelería	6.218	2.911	19.455	28.583	2.234	1.385	5.853	9.472													8.452	4.295	25.308	38.055
J.- Informac. Comunicac.	631	241	9.485	10.357	209	121	1.163	1.493													841	361	10.648	11.850
K.- Act. Financ. y Seguros	826	579	6.101	7.507	278	144	1.173	1.595													1.104	723	7.274	9.102
L.- Actividades Inmobiliarias	270	47	1.741	2.058	114	36	761	911													384	83	2.502	2.969
M.- Actv .Prof. Cient. Téc.	1.830	937	12.771	15.538	1.370	656	6.025	8.051													3.200	1.593	18.796	23.589
N.- Actv .Admt. Serv.Auxiliar	4.792	2.054	33.196	40.042	550	171	1.878	2.598													5.342	2.225	35.074	42.641
O.- Admón Púb. Defen., S.S.	8.513	6.283	27.133	41.929	14	2	23	39													8.527	6.285	27.156	41.969
P.- Educación	2.134	1.128	18.889	22.150	530	249	1.764	2.542													2.663	1.376	20.652	24.692
Q.- Actv .Sanit. Serv. Sociales	9.661	5.829	38.890	54.381	549	270	2.477	3.296													10.210	6.100	41.368	57.677
R.- Actv .Artis. Rec.y Entr.	1.896	615	5.738	8.248	414	175	1.264	1.853													2.310	789	7.002	10.101
S.- Otros Servicios	1.506	819	7.935	10.260	1.015	591	4.031	5.638													2.521	1.410	11.967	15.898
T.- Hogares P. Domést.	100	7	1.219	1.326			2	2					1.379	698	8.794	10.871					1.478	705	10.015	12.199
U.- Org. Extra- territoriales			5	5	1		6	7													1	0	11	12
TOTAL	74.886	41.194	347.069	463.149	21.827	13.038	65.870	100.734	3.565	972	5.537	10.074	1.379	698	8.794	10.871	0	22	10	32	101.656	55.924	427.280	584.861

AFILIACIONES A LA SEGURIDAD SOCIAL. DICIEMBRE 2022
(Por sectores, regímenes y provincias)

DIR. PROVINCIALES CCAA	GENERAL				AUTÓNOMOS				RGREA				REEH				REM				TOTALES			
	Huesca	Teruel	Zaragoza	ARAGÓN	Huesca	Teruel	Zaragoza	ARAGÓN	Huesca	Teruel	Zaragoza	ARAGÓN	Huesca	Teruel	Zaragoza	ARAGÓN	Huesca	Teruel	Zaragoza	ARAGÓN	Huesca	Teruel	Zaragoza	ARAGÓN
A.- Agric., Gana. Silv. y Pesca	3.206	1.445	3.451	8.101	6.523	3.891	7.573	17.987	3.552	913	5.393	9.858									13.280	6.249	16.417	35.947
B.- Ind. Extractivas	99	315	388	802	9	34	39	82									0	10	5	15	108	359	432	899
C.- Ind. Manufact.	13.445	7.943	69.146	90.533	1.224	788	4.188	6.200													14.669	8.730	73.334	96.733
D.- Suminis. Energía	245	93	729	1.067	10	10	51	71													255	103	779	1.138
E.- Suminis. Agua, resid.	891	415	3.740	5.046	10	4	40	54													901	419	3.780	5.100
F.- Construcción	5.387	2.999	17.674	26.060	2.495	1.639	7.469	11.603													7.882	4.638	25.143	37.663
G.- Comercio. Rep. Vehicul.	10.444	4.719	51.755	66.917	3.268	2.176	14.050	19.494													13.712	6.896	65.804	86.412
H.- Transptes. Almacena.	3.076	2.166	21.063	26.305	796	485	5.322	6.603													3.872	2.650	26.385	32.907
I.- Hostelería	6.494	3.036	20.615	30.145	2.217	1.353	5.851	9.420													8.711	4.389	26.466	39.565
J.- Informac. Comunicac.	671	233	10.028	10.932	223	113	1.182	1.519													894	346	11.210	12.451
K.- Act. Financ. y Seguros	816	581	6.097	7.494	262	136	1.145	1.543													1.078	717	7.242	9.037
L.- Actividades Inmobiliarias	263	51	1.804	2.118	122	41	769	932													386	92	2.573	3.050
M.- Actv .Prof. Cient. Téc.	1.895	985	13.640	16.520	1.382	649	6.044	8.075													3.277	1.634	19.684	24.595
N.- Actv .Admt. Serv.Auxiliar	4.713	2.146	32.027	38.887	583	172	1.863	2.618													5.296	2.318	33.891	41.505
O.- Admón Páb. Defen., S.S.	8.598	6.374	27.522	42.494	14	2	22	38													8.612	6.376	27.544	42.532
P.- Educación	2.215	863	19.270	22.348	528	246	1.751	2.524													2.742	1.109	21.021	24.872
Q.- Actv .Sanit. Serv. Sociales	9.770	5.939	39.921	55.630	550	278	2.536	3.364													10.320	6.216	42.457	58.994
R.- Actv .Artis. Rec.y Entr.	1.932	552	6.170	8.654	441	176	1.302	1.920													2.373	728	7.473	10.574
S.- Otros Servicios	1.457	827	8.014	10.298	1.003	588	4.042	5.633													2.460	1.414	12.056	15.931
T.- Hogares P. Domést.	88	7	1.185	1.280	1		2	3					1.414	606	8.669	10.689					1.503	613	9.856	11.973
U.- Org. Extra- territoriales			4	4	1		6	7													1	0	10	11
TOTAL	75.706	41.688	354.242	471.635	21.662	12.780	65.248	99.689	3.552	913	5.393	9.858	1.414	606	8.669	10.689	0	10	5	15	102.334	55.998	433.557	591.888

VARIACIÓN INTERANUAL 2021 - 2022 AFILIACIONES A LA SEGURIDAD SOCIAL
(Variación absoluta)

DIR. PROVINCIALES CCAA	GENERAL				AUTÓNOMOS				RGREA				REEH				REM				TOTALES			
	Huesca	Teruel	Zaragoza	ARAGÓN	Huesca	Teruel	Zaragoza	ARAGÓN	Huesca	Teruel	Zaragoza	ARAGÓN	Huesca	Teruel	Zaragoza	ARAGÓN	Huesca	Teruel	Zaragoza	ARAGÓN	Huesca	Teruel	Zaragoza	ARAGÓN
A.- Agric., Gana. Silv. y Pesca	138	161	146	445	-92	-72	-71	-236	-13	-59	-144	-216										30	-69	-6
B.- Ind. Extractivas	-4	26	18	40	-1	-3	-1	-5									0	-12	-5	-17	-5	11	12	18
C.- Ind. Manufact.	152	114	1.418	1.684	-32	-28	-142	-202													120	86	1.276	1.481
D.- Suminis. Energía	-1	-6	71	64	1	-1	-0	-0													-0	-7	71	64
E.- Suminis. Agua, resid.	61	31	142	234	1	1	4	6													62	32	146	240
F.- Construcción	63	20	850	933	-28	-38	-36	-102													36	-18	815	832
G.- Comercio. Rep. Vehicul.	-38	-50	466	378	-76	-57	-508	-642													-114	-108	-42	-264
H.- Transptes. Almacena.	-88	55	322	289	12	-12	37	37													-76	42	359	326
I.- Hostelería	276	125	1.160	1.562	-17	-32	-2	-52													259	93	1.158	1.510
J.- Informac. Comunicac.	40	-8	543	575	14	-7	20	26													54	-15	562	601
K.- Act. Financ. y Seguros	-10	2	-4	-12	-17	-8	-27	-52													-27	-6	-32	-64
L.- Actividades Inmobiliarias	-7	4	63	60	9	4	8	21													2	8	71	82
M.- Actv .Prof. Cient. Téc.	65	48	869	982	12	-8	19	24													77	41	888	1.006
N.- Actv .Admt. Serv.Auxiliar	-79	92	-1.169	-1.156	34	1	-15	20													-46	94	-1.184	-1.136
O.- Admón Púb. Defen., S.S.	85	90	389	564	0	0	-1	-1													85	90	388	563
P.- Educación	81	-264	381	198	-2	-3	-13	-18													79	-267	368	180
Q.- Actv .Sanit. Serv. Sociales	109	109	1.031	1.249	1	8	59	68													110	117	1.090	1.316
R.- Actv .Artis. Rec.y Entr.	36	-63	432	406	27	2	38	67													63	-61	471	472
S.- Otros Servicios	-49	8	79	38	-12	-4	10	-5													-61	4	89	33
T.- Hogares P. Domést.	-11		-34	-46	1			1					35	-92	-125	-182					25	-92	-159	-226
U.- Org. Extra- territoriales			-1	-1																	0	0	-1	-1
TOTAL	820	494	7.173	8.486	-165	-258	-622	-1.045	-13	-59	-144	-216	35	-92	-125	-182	0	-12	-5	-17	677	73	6.276	7.027

VARIACIÓN INTERANUAL 2021 - 2022 AFILIACIONES A LA SEGURIDAD SOCIAL
(Variación relativa)

DIR. PROVINCIALES CCAA	GENERAL				AUTÓNOMOS				RGREA				REEH				REM				TOTALES					
	Huesca	Teruel	Zaragoza	ARAGÓN	Huesca	Teruel	Zaragoza	ARAGÓN	Huesca	Teruel	Zaragoza	ARAGÓN	Huesca	Teruel	Zaragoza	ARAGÓN	Huesca	Teruel	Zaragoza	ARAGÓN	Huesca	Teruel	Zaragoza	ARAGÓN		
A.- Agric., Gana. Silv. y Pesca	4,51	12,53	4,42	5,81	-1,39	-1,83	-0,93	-1,29	-0,37	-6,02	-2,60	-2,14									0,00	0,48	-0,42	-0,02		
B.- Ind. Extractivas	-3,69	9,07	4,88	5,31	-10,00	-8,11	-2,62	-5,80										-53,96	-50,00	-52,73	-4,25	3,19	2,86	2,08		
C.- Ind. Manufact.	1,14	1,45	2,09	1,89	-2,58	-3,41	-3,28	-3,16													0,82	0,99	1,77	1,56		
D.- Suminis. Energía	-0,43	-6,06	10,84	6,40	11,11	-6,37	-0,69	-0,04													-0,03	-6,09	10,01	5,98		
E.- Suminis. Agua, resid.	7,37	7,98	3,96	4,87	11,11	33,33	10,28	11,88													7,41	8,18	4,02	4,94		
F.- Construcción	1,18	0,67	5,05	3,71	-1,09	-2,29	-0,47	-0,87													0,45	-0,39	3,35	2,26		
G.- Comercio. Rep. Vehicul.	-0,36	-1,06	0,91	0,57	-2,28	-2,57	-3,49	-3,19													-0,83	-1,54	-0,06	-0,30		
H.- Transptes. Almacena.	-2,77	2,58	1,55	1,11	1,55	-2,49	0,71	0,57													-1,92	1,62	1,38	1,00		
I.- Hostelería	4,44	4,31	5,96	5,46	-0,76	-2,34	-0,04	-0,55													3,07	2,17	4,57	3,97		
J.- Informac. Comunicac.	6,28	-3,19	5,72	5,55	6,67	-6,08	1,70	1,76													6,38	-4,16	5,28	5,07		
K.- Act. Financ. y Seguros	-1,22	0,35	-0,07	-0,16	-6,02	-5,34	-2,34	-3,25													-2,43	-0,78	-0,44	-0,71		
L.- Actividades Inmobiliarias	-2,48	8,09	3,62	2,92	7,81	11,89	1,09	2,36													0,57	9,75	2,85	2,75		
M.- Actv .Prof. Cient. Téc.	3,56	5,14	6,80	6,32	0,89	-1,14	0,32	0,30													2,42	2,55	4,72	4,26		
N.- Actv .Admt. Serv.Auxiliar	-1,66	4,50	-3,52	-2,89	6,14	0,69	-0,80	0,77													-0,85	4,20	-3,37	-2,66		
O.- Admón Púb. Defen., S.S.	1,00	1,44	1,43	1,35	0,00	0,00	-5,66	-3,36													1,00	1,44	1,43	1,34		
P.- Educación	3,81	-23,44	2,02	0,90	-0,40	-1,14	-0,73	-0,70													2,97	-19,41	1,78	0,73		
Q.- Actv .Sanit. Serv. Sociales	1,12	1,87	2,65	2,30	0,24	2,87	2,36	2,05													1,08	1,92	2,63	2,28		
R.- Actv .Artis. Rec.y Entr.	1,91	-10,22	7,54	4,92	6,48	0,90	3,02	3,59													2,73	-7,76	6,72	4,68		
S.- Otros Servicios	-3,25	0,97	0,99	0,37	-1,14	-0,67	0,26	-0,09													-2,40	0,28	0,75	0,21		
T.- Hogares P. Domést.	-11,47	0,00	-2,80	-3,43			0,00	50,00					2,57	-13,20	-1,42	-1,67					1,69	-13,07	-1,59	-1,86		
U.- Org. Extra- territoriales			-20,00	-20,00	0,00		0,00	0,00													0,00		-9,09	-8,33		
TOTAL	1,09	1,20	2,07	1,83	-0,75	-1,98	-0,94	-1,04	-0,37	-6,02	-2,60	-2,14	2,57	-13,20	-1,42	-1,67				-53,96	-50,00	-52,73	0,67	0,13	1,47	1,20